

72 %
des Seine-et-Marnais
satisfaits

GRAND-ANGLE

Bilan de
mi-mandat

P. 16

151
MAI - JUIN 2024

3

ÉDITO

4-15

S'INFORMER

ARRÊT SUR IMAGE

ZAPPING

AU QUOTIDIEN

PRÈS DE CHEZ VOUS

16-25

APPROFONDIR

GRAND-ANGLE

Bilan de mi-mandat
2021-2024



Versions braille et sonore
disponibles sur simple demande
auprès de l'association
Donne-moi tes yeux • 01 47 05 40 30.

26-27

ENTREPRENDRE

PLACE DE L'EMPLOI

Travailler au cœur
des Jeux Olympiques

TERRE D'ENTREPRISES

La grande tradition
de la sellerie équestre
sur-mesure

28-37

DÉCOUVRIR

ON A RENCONTRÉ
POUR VOUS

Christopher Felix,
l'art de cuisiner local

ENVIE
D'ENVIRONNEMENT

Appli Balade branchée :
l'aventure dans la poche

ENVIE DE CULTURE

Les « *douceurs
alléchantes* » de Moret

À L'AFFICHE

Département de
Seine-et-Marne • Direction
de la communication • Hôtel
du Département • CS 50377 •
77010 Melun Cedex •
01 64 14 77 77 •
Diffusion 01 64 14 70 48 •
magazine@departement77.fr
• Directeur de la publication :
Jean-François Parigi
• Directrice de la rédaction :
Pauline Fillon • Rédacteur en
chef : Stéphane Abin •
Rédaction : Stéphane Abin •
Alyson Lascaux •
A participé à ce numéro :
Jean-François Caltot •
Conception de la maquette :
Bleu Equipage
• Mise en page :
© agencescoopcommunication,
14591-MEP • Photos : Marie
Digard, Thomas Gaillard,
sauf mentions contraires •
Impression : Roto France
Impression •
Distribution : Milee •
01 64 10 02 85 •
Tirage : 588 000 exemplaires
ISSN 1147-9337



Le magazine est disponible en version digitale !
magazine.seine-et-marne.fr





**JEAN-FRANÇOIS
PARIGI**

Président du Département
de Seine-et-Marne

AMBITION

Chères Seine-et-Marnaises,
Chers Seine-et-Marnais,

Il y a trois ans, vous avez fait le choix d'une gestion responsable, d'une ambition forte pour notre territoire afin d'améliorer votre cadre de vie et préparer l'avenir de nos jeunes Seine-et-Marnais.

Le bilan de mi-mandat dresse le constat de ce qui est réalisé et surtout le chemin qu'il reste à faire. 72 % des Seine-et-Marnais sont satisfaits de l'action du Département. Ce résultat nous oblige autant qu'il nous engage à amplifier notre mobilisation. La responsabilité est grande, les enjeux et les défis sont nombreux malgré un contexte budgétaire contraignant.

Le Département maintient ainsi son cap pour faire de la Seine-et-Marne un territoire toujours plus sûr, durable, attractif, solidaire et fier de son Histoire.

Gestion, entretien des collèges et des routes, préservation de notre patrimoine environnemental, soutien à l'aménagement de nos communes, rôle de chef de filât dans la politique des solidarités ; le Département est déterminé à répondre à vos préoccupations du quotidien par la proximité et l'action permanente dans les missions qui lui sont confiées.

La culture et le sport ne sont pas oubliés car ils sont nécessaires au renforcement de la cohésion dans tous nos territoires et constituent des éléments incontournables de l'identité seine-et-marnaise.

Dans ce numéro spécial de *Seine-et-Marne Magazine*, vous découvrirez ainsi les projets réalisés depuis trois ans, ainsi que les nouveaux dispositifs et les perspectives d'avenir, afin d'améliorer votre cadre de vie.

**CE RÉSULTAT NOUS
OBLIGE AUTANT
QU'IL NOUS ENGAGE
À AMPLIFIER NOTRE
MOBILISATION.**





La main du chef

Le 1^{er} concours des chefs de cuisine, organisé par le Département, a donné lieu à une savoureuse compétition entre plusieurs binômes constitués d'apprentis de l'UTEC d'Émerainville et des chefs de cuisine des collèges. Sous le parrainage de Kunihisa Goto, chef étoilé de l'Axel à Fontainebleau, les cuisiniers des collèges ont déployé tout leur art.



Retour en images

Le 15 février

« Les autistes ont besoin d'un cadre de travail adapté »

Le philosophe, écrivain et militant pour la dignité des personnes autistes, Josef Schovanec, a été l'invité de la 3^e conférence sur le handicap, organisée par le Département. Une rencontre enrichissante qui a contribué à renforcer la politique du Département en faveur de l'inclusion par l'emploi.



Le 28 février

Chantier participatif pour les collégiens

Les éco-délégués du collège de Perthes-en-Gâtinais ont été invités, dans le cadre du dispositif « Élève ton arbre » porté par la Mission Europe du Département, à participer à l'aménagement paysager près du passage souterrain entre Perthes-en-Gâtinais et Fleury-en-Bière. L'objectif était de sensibiliser les collégiens aux bienfaits des arbres et à la transition écologique.

Le 27 février

Salon de l'agriculture

Jean-François Parigi, Président du Département, accompagné de nombreux élus, est venu saluer les producteurs seine-et-marnais invités sur le stand du Département. Une 60^e édition du Salon marquée par le lancement de « Seine-et-Marne fraîcheur », pour une restauration scolaire locale et responsable.



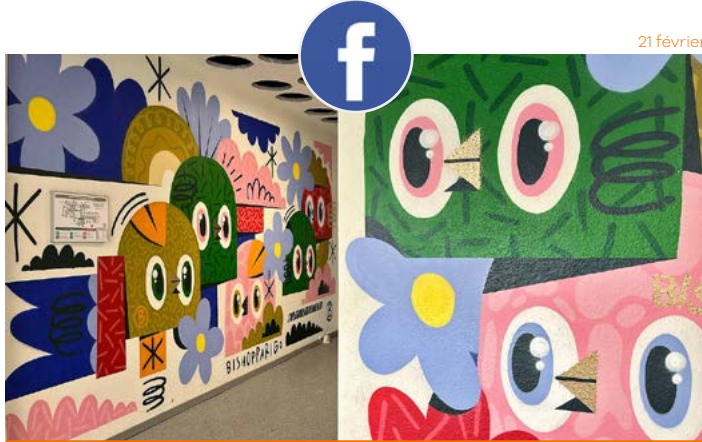
Le 18 mars

La Columbia University à Provins

Dans le cadre d'un partenariat entre le Département, la Ville de Provins et Columbia University New York, les Archives départementales ont accueilli une délégation pluridisciplinaire d'enseignants, de professionnels du patrimoine et d'étudiants américains. Une opportunité d'échanger sur les manuscrits médiévaux et les riches fonds du Grand Hôtel Dieu de Provins.

des réseaux sociaux

En direct



👍 16 likes ➡️ 6 partages

[#HarcèlementScolaire] Le saviez-vous ? En 2023, le Département a lancé le 1^{er} concours contre le harcèlement scolaire avec 2 catégories : vidéo et affiche. Les élèves du collège Les Cités Unies à Combs-la-Ville ont remporté la catégorie vidéo avec un film portant sur la création d'une fresque de Bishop Parigo dans leur école. Le collège Parc des Tourelles à Claye-Souilly a remporté le prix de la catégorie affiche.



👍 140 likes ➡️ 86 partages

[#Paris2024] Le Département est fier de vous présenter ses 2 porteurs de la Flamme paralympique à l'occasion des Jeux de Paris 2024 ! Caroline Dewaele, alias Caro, professeur d'EPS au collège George Sand de Crégy-lès-Meaux, Valentin Francavilla et son petit frère, Théophile, polyhandicapé, deux athlètes seine-et-marnais qui ont réalisé de nombreux exploits sportifs.



👍 110 likes

8K merci. Vous êtes désormais plus de 8 000 à nous suivre ! Que vous soyez des habitants de longue date, des nouveaux arrivants, des curieux ou des amoureux de notre département, nous tenons à vous remercier du fond du cœur pour chaque like, chaque commentaire, chaque partage qui contribue à faire rayonner la Seine-et-Marne. Merci à toutes et à tous ! Pas encore abonné(e)s, on vous souhaite la bienvenue sur nos réseaux sociaux : X, Facebook, LinkedIn et notre chaîne YouTube.



👍 89 likes

[Recrutement] « Seine-et-Marne, le Département des possibles », vous connaissez déjà ce slogan, non ? Vous l'avez sans doute déjà vu accompagné de son label dans quelques-unes de nos récentes publications. Il s'agit du slogan de notre marque employeur et il faut avouer que nous en sommes fiers !

Suivez-nous sur : seine-et-marne.fr     

SPORT

Les porteurs de la Flamme Paralympique

La Flamme Paralympique passera en Seine-et-Marne le 27 août 2024. Trois Seine-et-Marnais, proposés par le Département, auront la chance de participer au relais de la Flamme Paralympique. Il s'agit de Caroline Dewaele, professeure d'éducation physique et sportive (EPS) dans un collège et de Valentin Francavilla, triathlète, accompagné de son frère Théophile, polyhandicapé.



seine & marne
LE DÉPARTEMENT

SEINE-ET-MARNE
des possibles
LE DÉPARTEMENT

AU DÉPARTEMENT
JE SAIS POURQUOI JE ME LÈVE LE MATIN

“J'aime sécuriser les routes des Seine-et-Marnais”
TIAGO, direction des routes

Rejoignez-nous !
De nombreux postes à pourvoir sur : seine-et-marne.fr

EMPLOI

Le Département lance sa marque employeur

« *Seine-et-Marne, le Département des possibles* » : Le Département lance sa marque employeur via une campagne de communication qui met en avant les emplois et les secteurs d'activité les plus en tension. Au-delà des postes à pourvoir, l'objectif est d'attirer et recruter des talents qui sauront porter l'ambition du Département, à travers les notions d'engagement, de sens du service public, d'esprit d'équipe. « *Une marque employeur forte aide à attirer des candidats qualifiés, à maintenir un niveau élevé d'engagement, et à favoriser une culture d'entreprise positive en impliquant nos collaborateurs* », déclare Daisy Luczak, vice-présidente en charge des finances, des ressources humaines et de la commande publique.

info seine-et-marne.fr/fr/rejoignez-nous

ENFANCE

Inauguration d'une antenne France Parrainages

La première antenne seine-et-marnaise de l'association France Parrainages a été inaugurée à Melun en février dernier. En Seine-et-Marne, plus de 3 500 enfants sont accueillis dans le cadre de la protection de l'enfance. Le Département a décidé de développer le dispositif de parrainage, bien avant qu'il ne soit rendu obligatoire par la Loi Taquet de février 2022. Une convention de trois ans a été signée afin de parvenir à parrainer 175 enfants de l'ASE (Aide sociale à l'enfance) d'ici 2025.

Améliorer le lien entre les jeunes et les pompiers

Après Champs-sur-Marne en décembre 2023, Meaux a été la deuxième commune à accueillir la journée « Ma cité va créer ». Cette opération de sensibilisation vise à rétablir une relation de confiance, mise à mal depuis plusieurs années, entre les jeunes et les sapeurs-pompiers.

Dans la volonté d'améliorer le dialogue entre les jeunes et les pompiers, et de valoriser le métier de sapeur-pompier tout en suscitant de nouvelles vocations, le Département a créé des ateliers avec des collégiens, en partenariat avec l'association « Graines de France ».

Plus de 1 000 agressions en France

Depuis plusieurs années, les agressions dont sont victimes les sapeurs-pompiers sont en hausse continue. En 2023, l'Observatoire des violences contre les pompiers a recensé 1 072 agressions à leur encontre. Si ces violences rendent difficiles les interventions des sapeurs-pompiers, elles sont surtout un risque à terme de remise en cause de l'engagement volontaire des femmes et des hommes qui intègrent le corps des sapeurs-pompiers.

Instaurer un climat de confiance

Pour contrer ce phénomène de violence, le Département a organisé le 8 février dernier, la journée « Ma cité va créer », en partenariat avec l'association « Graines de France ». Le nom de cette journée est un clin d'œil au film de Jean-François Richet, *Ma 6-T va crack-er*, sorti en 1997. La journée s'est organisée autour d'ateliers d'écriture, d'improvisation et de libération de la parole. Plus de 80 élèves du collège Beaumarchais de Meaux ont rencontré les sapeurs-pompiers du territoire qui ont partagé à la fois leur engagement au

service des autres et les violences qu'ils ont vécues au cours de leur exercice. Ce dialogue a permis de recréer du lien pour construire un climat de confiance réciproque.

Une journée « Ma cité va créer » s'est également déroulée le 25 avril à Provins (collège Jules Verne), et va bientôt avoir lieu à Montereau-Fault-Yonne (collège Paul Éluard).



Les centres de santé sexuelle s'équipent d'échographes

Installés dans les Maisons départementales des solidarités de Chelles, Lagny-sur-Marne et Noisiel, les trois centres de santé sexuelle réalisant les interruptions volontaires de grossesse médicales, se sont dotés d'appareils d'échographie depuis décembre dernier. Ces appareils permettent un complément au diagnostic clinique lors du parcours IVG mais également dans les suivis gynécologiques de prévention et en obstétrique.

Un 4^e appareil a également été installé sur le Service de la protection maternelle et infantile et de santé sexuelle (SPMI2S) de Nemours, premier territoire du Sud volontaire sur la mise en place prochaine de l'IVG médicamenteuse. D'autres mises en place devraient suivre afin de permettre

à davantage de professionnels de prendre en charge les femmes suivies dans nos services de manière plus efficiente. Les médecins et les sages-femmes sont formés à l'utilisation de l'appareil.

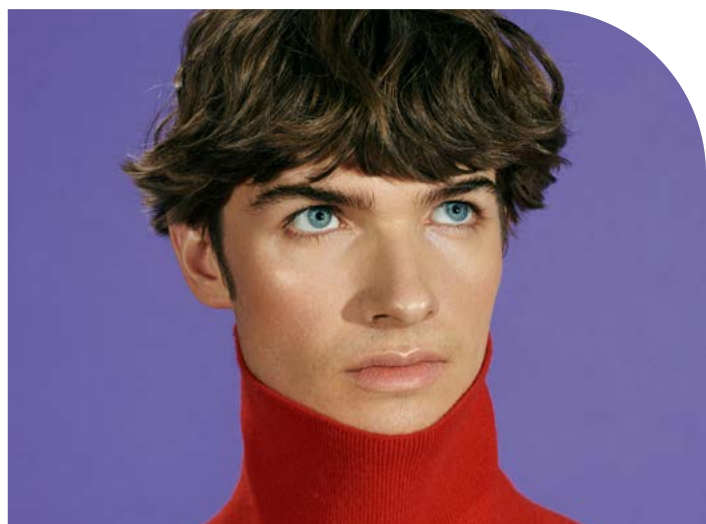


CULTURE

Un concert de clôture pour Tremplin #77

La soirée de remise des prix du concours musical Tremplin #77, organisé par le Département, aura lieu le 24 mai à l'Envolée (Val Briard / Les Chapelles-Bourbon), afin de récompenser quatre jeunes artistes. La soirée se clôturera par la prestation de Pierre de Maere, parrain de cette 6^e édition et révélation masculine de l'année aux 38^{es} Victoires de la Musique. La première partie sera assurée par le vainqueur de Tremplin #77. Le concert est ouvert à tous dès 8 ans, et il est possible de réserver dès maintenant sur la billetterie du site de l'Envolée.

info+
lenvoleevalbriard.fr 



HANDICAP

PAM 77 devient PAM Francilien et baisse ses tarifs

PAM 77 est un service de transport collectif payant, destiné aux personnes handicapées ou à mobilité réduite. Jusqu'à présent géré par les départements, ce service est désormais harmonisé à l'échelle régionale et relève de la compétence d'Île-de-France Mobilités.

Ce qui change :

- une centrale de réservation unique pour tous les Franciliens,
- une tarification en baisse : de 2 € pour les trajets les plus courts à 14 € pour les plus longs,
- des déplacements plus faciles entre les départements d'Île-de-France,
- une meilleure qualité de service : extension de l'amplitude horaire, amélioration de la ponctualité, information voyageur en temps réel...

Comment en bénéficier ? Si vous utilisiez déjà PAM 77, votre compte a été transféré aux services PAM Francilien. Si vous n'avez pas fait de réservation au cours des 18 derniers mois, vous devez contacter le PAM Francilien pour vous inscrire.

info+ pam.iledefrance-mobilites.fr 
0 800 00 18 18 (service et appel gratuit de 7h à 20h)
transfert@pam.iledefrance-mobilites.fr 



SANTÉ

Une 10^e cabine de téléconsultation à Grisy-Suisnes

Financée par le Département, cette cabine de téléconsultation permet aux habitants, dépourvus de médecin traitant, d'être mis en relation avec un médecin. La cabine a été installée dans la mairie de Grisy-Suisnes. Les consultations sont accessibles sur rendez-vous :

- le lundi de 9h à 12h et de 13h à 17h,
- le mardi de 10h à 13h et de 14h à 19h,
- le vendredi de 15h à 19h.

info+ Toutes les infos pour prendre rendez-vous dans l'une des 10 cabines du territoire sur seine-et-marne.fr , rubrique Au quotidien / Accueil des publics

Les premiers mécènes s'engagent pour le bien public

Jean-François Parigi, Président du Département, a signé fin février les deux premières conventions de mécénat. La première avec le Groupe MyMobility qui s'engage aux côtés du Département dans le développement du para-sport. La seconde avec l'entreprise Big Bennes qui apporte son soutien dans le projet de renouvellement du parcours muséographique du château de Blandy.

Le Département a inauguré en 2023 sa politique de mécénat pour associer les acteurs du territoire au développement et à l'attractivité de la Seine-et-Marne. Une politique partenariale ouverte à de nombreuses thématiques (culture, sport, handicap...) et qui porte déjà ses fruits.



Groupe MyMobility : favoriser l'inclusion par le sport

Le Département souhaite inclure le sport dans le projet de vie des personnes en situation de handicap en leur proposant l'accès à une structure sportive adaptée dans un rayon de 10 km autour de leur lieu de vie. L'entreprise Inclusion (Groupe MyMobility) s'associe au Département jusqu'au 31 décembre 2025 pour :

- former des éducateurs spécialisés et des bénévoles au sein des clubs sportifs pour garantir un maillage territorial complet en clubs para-accueillants ;
- favoriser la mobilité vers les clubs sportifs para-accueillants et permettre aux éducateurs de se déplacer sur le territoire par l'acquisition de véhicules spécialisés ;
- poursuivre la dynamique de développement de ces structures de proximité et des éducateurs spécialisés par l'acquisition de matériel adapté.

Big Bennes : développer le parcours muséographique de Blandy

Propriétaire du château de Blandy depuis 1992, le Département a décidé de mettre en place une nouvelle muséographie. Au programme de ce nouveau parcours



JEAN-FRANÇOIS PARIGI
Président du Département

GRÂCE AU MÉCÉNAT, C'EST
TOUTE LA SEINE-ET-MARNE
QUI BÉNÉFICIERA DE
L'ALLIANCE DURABLE DES
ACTEURS PUBLICS ET PRIVÉS,
AU SERVICE DE PROJETS
D'INTÉRÊT GÉNÉRAL
AMBITIEUX, FÉDÉRATEURS ET
PORTEURS DE SENS



de visite : une salle d'exposition et d'introduction à la visite totalement repensée avec la présentation d'objets archéologiques retrouvés lors des fouilles et qui permettra de mieux comprendre l'histoire du château et la vie des Seigneurs de Blandy. Ensuite, les espaces intérieurs présenteront des reconstitutions de pièces à différentes périodes (chambre, salle de banquet, salle

d'armes...) pour immerger le visiteur dans la vie du château au cours de son histoire. Ce projet immersif inclut à la fois la présence de costumes historiques, de projections numériques, de dispositifs olfactifs mais également d'un parcours sonore immersif nouvelle génération. L'entreprise Big Bennes, s'est engagée comme mécène sur ce beau projet jusqu'à la fin de l'année 2024.

info+

seine-et-marne.fr/fr/mecenat
mecenat@departement77.fr
01 64 14 74 58 / 06 45 24 60 08

Dans vos cantons du **NORD**



CANTON DE CHELLES

Restauration du ponton du quai des Îles à Chelles

La ville a décidé de restaurer ce ponton qui date de 1998, en raison de son état dégradé : fissures, pourrissement des parties en bois, etc. L'ouvrage existant sera remplacé par un ponton sur une structure mixte : pieux en acier et aluminium et planches composites. Les travaux prendront fin au printemps 2024.

SUBVENTION DU DÉPARTEMENT

132 000 €

CANTON DE SERRIS

Une nouvelle passerelle piétonne et cycliste pour 2024

Créée dans les années 1970, la passerelle de franchissement du Canal de Meaux à Chalifert va bientôt être remplacée pour assurer la sécurité de tous. Devenue vétuste, cette voie verte située le long de la RD 5 laissera la place à un nouvel ouvrage d'art, pour l'été 2024.

Les travaux de ce nouvel aménagement, soutenus par l'État au titre de l'appel à projets « Fonds mobilités actives / aménagements cyclables », se montent à 1,7 M€ et sont pris en charge à 40 % par l'État et 60 % par le Département. Pendant la durée des travaux, la passerelle piétonne étant entièrement retirée, la voirie de la RD 5 est réduite afin de mettre en place un cheminement sécurisé pour les piétons et les cyclistes.



FINANCEMENT PAR LE DÉPARTEMENT

1,02 M€

Passerelle en cours de
réalisation dans l'usine
ACCMA à Autun.

Dans vos cantons de **L'EST**



SUBVENTION DU DÉPARTEMENT

111 000 €

CANTON DE PROVINS

Noyen-sur-Seine transforme son ancien presbytère en logements

La commune procède à la réhabilitation complète de son presbytère afin de conserver ce bâtiment en bon état et pouvoir y aménager un second logement à loyer modéré, un premier appartement étant déjà occupé par une famille.

L'aménagement comprendra la rénovation de la couverture en tuiles plates, la révision de la charpente, la réalisation des enduits à la chaux traditionnelle, le remplacement des volets et des menuiseries à l'identique, la mise aux normes pour les personnes à mobilité réduite des espaces intérieurs, la reprise des revêtements de sols ainsi que la remise à neuf de l'électricité et de la plomberie. Les travaux devraient être achevés fin avril.

CANTON DE COULOMMIERS

L'école élémentaire de Saint-Rémy-de-la- Vanne s'agrandit

Dans le souci d'accueillir les enfants dans de meilleures conditions, la commune a réaménagé une salle de classe afin de faire passer le réfectoire de 40 à 100 m². Cet agrandissement a donné lieu à une remise aux normes de l'électricité, à une réfection des sols et à divers travaux d'amélioration et d'embellissement.

Le projet a également porté sur la construction d'un bâtiment de 106 m². Il accueille désormais la classe délocalisée par l'extension du restaurant scolaire.



SUBVENTION DU DÉPARTEMENT

129 910 €



Dans vos cantons de L'OUEST



CANTON DE COMBS-LA-VILLE

Désimperméabilisation des cours d'école : l'exemple de Brie-Comte-Robert

Désimperméabiliser une cour d'école, c'est tendre vers un espace plus naturel, plus rafraîchissant l'été, qui va absorber plus facilement les eaux pluviales et finalement qui va offrir un espace favorable au bien-être des enfants. C'est ce dont a bénéficié la cour de l'école Jules Ferry à Brie-Comte-Robert, grâce à un accompagnement conjoint du Département, d'AQUI'Brie, du CAUE 77 et de Seine-et-Marne Environnement.

En janvier dernier, plusieurs communes ont été invitées à une visite de cette cour d'école afin de découvrir l'offre d'ingénierie portée par le Département via ID77. Une offre basée sur un partenariat avec toutes les parties prenantes : enseignants, élèves, services de la commune.

Cette visite, organisée par le CAUE 77 avec la commune, a permis aussi aux personnes présentes d'écouter les retours d'expérience de la commune sur le projet, tant sur le plan technique (conception et entretien), que sur le volet financier et sur l'appropriation de la cour par les élèves et les enseignants.

À noter que les noues réalisées pour la gestion des eaux pluviales ont été subventionnées par le Département dans le cadre de la politique de l'eau.

info+id77.fr 



Avant travaux.

© C. Désiles / Commune de Brie-Comte-Robert



Après travaux (vue opposée).

SUBVENTION DU DÉPARTEMENT

4 M€



CANTON DE MELUN

Pose de la 1^{re} pierre de la gare de Melun

Avec plus de 47 000 voyageurs par jour, la gare de Melun constitue un pôle structurant en termes de transport : le RER D, la ligne R du Transilien, le TER Bourgogne, sans oublier le pôle fret et le réseau de bus dans les deux gares routières et le futur bus à haut niveau de service Tzen 2. Le réaménagement de la gare, dont les travaux préparatoires ont débuté en 2023, va permettre de créer un pôle multimodal moderne, accessible et attractif à l'horizon 2030.

Dans vos cantons du **SUD**



CANTON DE MONTEREAU-FAULT-YONNE

Une signalétique pour la commune de Villecerf

Afin de répondre aux besoins des services de secours, des visiteurs et des usagers, la commune met en place depuis trois ans une signalétique. La dernière tranche de travaux comprend une implantation de panneaux sur la place du village et à l'intersection de la rue Grande et de la RD 22. Le projet a également porté sur l'installation de deux panneaux à l'intersection des routes d'Épisy et de la rue de l'Église, ainsi que des panneaux « piétons », chemin Rose et chemin de la Perche (GR11).



SUBVENTION DU DÉPARTEMENT

3 325 €



SUBVENTION DU DÉPARTEMENT

250 000 €

CANTON DE FONTAINEBLEAU

Avon inaugure sa Fabrique musicale

La commune a choisi de transformer son ancienne bibliothèque en académie de musique et de chant. Consacré à la vie associative, ce lieu aspire à devenir un espace d'éveil et d'apprentissage musical, où la créativité est encouragée tant pour les débutants que pour les virtuoses. Le projet a été soutenu par le Département dans le cadre de sa politique contractuelle en faveur des collectivités, et notamment en soutien aux structures d'enseignement artistique (2,36 M€ investis depuis le début du mandat).





Bilan de mi-mandat 2021-2024

Les Seine-et-Marnais d'abord. À l'heure de dresser le bilan de cette première moitié de mandat, la majorité départementale peut se retourner sur trois années bien remplies, où déjà de nombreuses promesses de campagne ont été tenues. Un enthousiasme partagé par les habitants, interrogés en juin 2023 par l'Institut français d'opinion publique (IFOP).

« On l'a dit, on l'a fait ! »

Collèges, routes, sécurité, politique contractuelle, patrimoine culturel, équipements sportifs... Le bilan de cette première moitié de mandat a été dressé, et vous pouvez d'ores et déjà en consulter la synthèse sur notre site internet seine-et-marne.fr. Dans nos prochains magazines, vous retrouverez également une présentation plus approfondie de chacun de ces thèmes.

Si un bilan se mesure à l'aune des actions réalisées et des projets aboutis ou en cours, il se mesure aussi à la satisfaction des habitants d'un territoire. Les Seine-et-Marnais ont ainsi pu exprimer leur ressenti, leur avis, leur accord ou désaccord sur la politique menée par la majorité depuis 2021. Cette enquête a été réalisée par l'Institut français d'opinion publique (IFOP) en juin 2023, sur un échantillon de 1 001 personnes.

LA SATISFACTION GLOBALE À L'ÉGARD DE L'ACTION DU DÉPARTEMENT NOUS ENCOURAGE À POURSUIVRE NOTRE POLITIQUE VOLONTARISTE POUR AMÉLIORER CHAQUE JOUR LE BIEN VIVRE EN SEINE-ET-MARNE.

L'action du Département est réfléchie, concrète et transverse : l'exemple de la plateforme d'approvisionnement pour la restauration scolaire

Pour être précis, cette plateforme dont vous entendez parler depuis quelques mois, voire quelques années, approvisionnera les collèges publics et certains lycées dès la rentrée 2024.

Connue sous le nom de Seine-et-Marne fraîcheur, elle va permettre :

- d'améliorer l'alimentation des collégiens : les chefs de cuisine des collèges auront accès à des produits frais et de saison pour préparer plus de 6 millions de repas par an,
- de faire travailler nos agriculteurs seine-et-marnais en leur proposant de nouveaux débouchés,
- d'améliorer notre impact sur l'environnement : un fonctionnement en circuit court avec une part de produits d'origine biologique (au minimum 20 %).

Une action concrète, au service du bien commun et qui bénéficie à de nombreux acteurs.

72 %

des Seine-et-Marnais sont satisfaits de l'action du Département (sondage IFOP juin 2023)



« Notre boussole est et restera toujours l'intérêt des Seine-et-Marnais »

Jean-François Parigi,
Président du Département de Seine-et-Marne

1. QUEL REGARD PORTEZ-VOUS SUR CES TROIS PREMIÈRES ANNÉES DE MANDAT À LA TÊTE DU DÉPARTEMENT ?

Lorsqu'en juin 2021 les Seine-et-Marnais nous ont élus, mon équipe et moi-même, à la tête du Département, c'est avec un sentiment de grande responsabilité que nous nous sommes attelés à la tâche. Je suis un homme d'engagement et, même si je mesure tout ce qui nous reste encore à accomplir, je suis déjà fier de ce que nous avons réalisé collectivement, loin des batailles partisanses. Ce bilan de mi-mandat que nous présentons aujourd'hui, nous le devons aux Seine-et-Marnais. C'est à eux de juger si nous avons bien fait notre travail. Et les résultats du sondage IFOP réalisé en 2023 nous montrent qu'ils sont satisfaits. C'est un encouragement à poursuivre et intensifier notre action.

2. EN 2021, VOUS DÉCLARIEZ DANS NOS COLONNES VOULOIR FAIRE DE LA SEINE-ET-MARNE « UN TERRITOIRE PLUS SÛR, PLUS SOLIDAIRE ET PLUS ÉCOLOGIQUE ».

Améliorer la sécurité de tous était effectivement l'une de nos promesses de campagne. Dès 2022, nous avons déployé notre « bouclier

sécurité » avec un fonds d'aide aux collectivités de 1,5 million d'euros pour accompagner l'équipement des polices municipales et intercommunales et développer la vidéo-protection. La solidarité est aussi au cœur de notre action. Prenons l'exemple de la protection de l'enfance : nous avons repris en régie les foyers d'accueil d'urgence des mineurs en danger, mis en place un dispositif de lutte contre la prostitution des mineurs, été précurseurs dans la lutte contre le harcèlement scolaire avec une campagne primée nationalement. Nous avons également répondu présents sur l'aspect environnemental : redéploiement du Plan Vélo 77 pour développer un réseau de pistes cyclables en cohérence avec le territoire, expérimentation de la conception de routes à partir de matériaux de réemploi, politique de soutien à la plantation de haies, revalorisation de nos espaces naturels sensibles pour les ouvrir aux habitants, sans parler de notre plan départemental de l'eau.

3. QUEL CHEMIN RESTE-T-IL À PARCOURIR D'ICI 2028 ?

Nous avons déjà ouvert les dossiers de cette seconde moitié de mandat. Je citerai à titre d'exemple le projet « Seine-et-Marne 2040 ». C'est à la fois une mission, celle de promouvoir l'attractivité économique de tous nos territoires, mais c'est aussi une vision : imaginer l'avenir de la Seine-et-Marne pour les quinze prochaines années, et une philosophie qui va nous accompagner et guider notre action : accompagner les collectivités dans leur développement et positionner le Département sur des filières économiques stratégiques, innovantes et attractives. Cette impulsion très forte que nous donnons aux projets qui porteront demain la Seine-et-Marne, nous la devons à une stratégie budgétaire, portée par Daisy Luczak, vice-présidente en charge des finances, qui a permis d'assainir notre budget et nous offre aujourd'hui la possibilité d'investir pour le bien-être des habitants. Car notre boussole est et restera toujours l'intérêt des Seine-et-Marnais.

Un axe fort : l'aide aux collectivités pour aménager le territoire

L'accompagnement des projets portés par les communes et intercommunalités a été défini comme un axe prioritaire. Le Département a renforcé sa politique contractuelle (CID, CoR, FAC, FER) : depuis le début du mandat, 70 M€ ont été consacrés à 674 projets sur l'ensemble du territoire. Pour Olivier Lavenka, vice-président en charge de l'aménagement et des politiques contractuelles, « l'action du Département comme partenaire prioritaire des collectivités contribue à une équité territoriale et au bien vivre, partout en Seine-et-Marne ».



La maison médicale de La Ferté-sous-Jouarre, subventionnée pour 850 000 €.

Pour l'aménagement des voiries

- 13,3 M€ consacrés à 144 projets routiers
- 900 000 € pour favoriser les liaisons douces

En faveur de l'éducation

- 10,7 M€ pour 108 projets de création, rénovation ou réhabilitation de bâtiments scolaires
- 1,6 M€ pour 21 projets de restructuration de restauration scolaire
- 120 000 € pour l'enseignement supérieur
- 1,9 M€ pour 7 créations d'Accueils de loisirs sans hébergement (ALSH)

En faveur des infrastructures culturelles

- 2 M€ pour soutenir 5 actions culturelles
- 4,1 M€ pour l'enseignement artistique
- 170 000 € pour la lecture publique

70 M€

consacrés

à 674 projets depuis 2021

94%

des Maires sont satisfaits
de l'action du Département

En faveur des équipements sportifs et de loisirs

- 17,3 M€ pour la mise en place de 66 équipements sportifs
- 2,8 M€ pour la création ou la rénovation de 32 équipements de loisirs

En faveur de la santé et de la petite-enfance

- 450 000 € pour 9 projets de maisons de santé
- 210 000 € pour la petite enfance

En faveur du développement local

- 6,6 M€ pour des travaux sur les bâtiments publics
- 6,3 M€ pour des travaux sur les espaces publics



La rénovation du Palais des Rencontres, à Champagne-sur-Seine, a été subventionnée à plus de 46 000 €.

Un département solidaire

Protection maternelle et infantile, autonomie, santé, insertion et cohésion sociale. Pour Anne Gbiorczyk, vice-présidente en charge de l'enfance, de la famille et de la présence médicale, et Bernard Cozic, vice-président en charge des solidarités, la feuille de route du Département est claire : « *aider les plus fragiles à chacune des étapes de la vie* ».

Handicap, la grande cause du mandat

- promotion des pratiques artistiques et sportives (création du pôle art et handicap)
- création d'un lieu de vie pour les enfants autistes à Guignes (2023)
- développement de la signalétique d'accessibilité dans les sites départementaux



Protéger les enfants

- reprise en régie des foyers de l'enfance
- création de la première unité d'accueil pédiatrique de l'enfance en danger
- dispositif de lutte contre la prostitution des mineurs
- projet de création d'une maison des assistants maternels, des assistants familiaux et des auxiliaires parentaux
- sensibilisation aux effets de l'exposition précoce et excessive aux écrans chez le jeune enfant
- 180 000 € pour développer des places en crèche à vocation d'insertion professionnelle (AVIP)

Autonomie, santé : des mesures emblématiques pour améliorer le quotidien

- financement de nouveaux établissements sociaux pour adultes et de places en EHPAD
- plan départemental de lutte contre les violences intrafamiliales
- soutien financier aux Maisons de santé pluridisciplinaires
- déploiement de 11 cabines de téléconsultations, notamment dans les zones rurales
- appel à projets « Innovation en santé »

62%

des habitants satisfaits
de l'action du Département
en faveur du maintien des
personnes âgées à domicile

ON L'A DIT, ON L'A FAIT !

Denis Jullemier, vice-président en charge de l'habitat, résume la politique volontariste du Département : « *Accompagner les ménages en situation de précarité pour qu'ils puissent accéder et se maintenir dans un logement décent* ».

- renforcement du **Fonds de solidarité logement (FSL)**, pour aider les plus fragiles à régler les dépenses liées au logement (loyer, factures d'énergie, d'eau...)
- transformer Habitat 77 pour accélérer la rénovation et la transition énergétique des logements
- dispositif « **Coup de pouce aux métiers en tension** » pour former et orienter des allocataires du revenu de solidarité active (RSA), mais aussi des jeunes, des personnes en situation de handicap, des demandeurs d'emploi de longue durée vers les métiers qui recrutent
- soutien financier aux **associations caritatives**

Une éducation de qualité pour tous

Les collèges sont l'une des compétences centrales des Départements. Mais, pour Xavier Vanderbise, vice-président en charge des collèges et pour Christian Robache en charge des bâtiments départementaux : « *Le Département a su aller au-delà de ses missions obligatoires en donnant un nouveau souffle à la politique volontariste menée depuis 2015 en matière d'éducation, de formation, d'enseignement supérieur et de jeunesse* ».

Construire et réhabiliter les collèges

- 404 M€ dédiés à la construction et à la réhabilitation des collèges (depuis 2021)
- trois collèges livrés en 2023 et plus d'un collège livré en moyenne par an d'ici la fin du mandat

Une offre éducative renforcée

- enrichissement du « parcours collégien » pour les 75 000 élèves : opération « en route vers les musées »...
- sensibilisation au lien pompiers / population
- lancement de l'Aquathon pour inciter à la protection de la ressource en eau

Travailler à l'inclusion scolaire

Accompagner la création d'unités d'enseignement externalisées (UEE) aux côtés de l'Éducation nationale et de l'Agence régionale de santé pour des collèges inclusifs : à Charny, Meaux, Fontenay-Trésigny...

UNE PLATEFORME ALIMENTAIRE POUR LES COLLÉGIENS

Les premières années du mandat ont aussi été celles de la refonte de la restauration scolaire et des préparatifs de l'ouverture de la plateforme Approv'Halles. Celle-ci permettra d'offrir à nos collégiens des produits de qualité en circuit court, avec des repas désormais soumis à une tarification unique au quotient familial plus équitable, associée à des modalités de paiement et de facturation simplifiées (voir aussi page 17).

ON L'A DIT, ON L'A FAIT !

Lutte contre le harcèlement scolaire

« Notre plan de lutte contre le harcèlement a été récompensé par un Trophée des Départements », souligne Sarah Lacroix, vice-présidente jeunesse, réussite éducative et innovation pédagogique.

- création et déploiement de salles de confiance pour libérer la parole
- recrutement de 12 médiateurs pour le climat scolaire
- des campagnes annuelles de sensibilisation
- des ateliers en classe contre le harcèlement et le cyber-harcèlement
- sensibilisation des agents des collèges

66%

des Seine-et-Marnais satisfaits de la construction, de l'entretien et de l'équipement des collèges



Faciliter l'accès à l'enseignement supérieur et à la formation professionnelle

- aide à l'emploi de tuteurs dans les campus digitaux (Nemours, Montereau-Fault-Yonne, Provins)
- lancement de l'application Orientis77 « une référence pour la recherche de formations en Seine-et-Marne », précise Nathalie Beaulnes-Sereni, vice-présidente à l'enseignement supérieur et à la formation professionnelle

Soutenir la jeunesse

- création d'un prix « Jeunes talents » pour valoriser les qualités artistiques des 11-25 ans
- réflexion sur la création d'un conseil départemental des jeunes

Transports, routes : l'enjeu de la mobilité

Pour Brice Rabaste, vice-président en charge des transports et Olivier Lavenka, vice-président en charge des routes : « L'action du Département permet de faciliter les déplacements des Seine-et-Marnais, que ce soit en transports en commun, en voiture ou à vélo ».

Soutien renforcé pour le transport à la demande

- 3,4 M€ consacrés à 13 services de transport à la demande pour répondre aux besoins des habitants en zone rurale et périurbaine

Financement des lignes Seine-et-Marne Express

- 6,1 M€ mobilisés pour 14 lignes reliant les axes principaux du département

Transport scolaire

- 41 M€ consacrés depuis 2021 au transport scolaire adapté pour les élèves et étudiants en situation de handicap
- 218 circuits spéciaux dédiés à 12 800 élèves, pour pallier l'absence de lignes régulières



ON L'A DIT, ON L'A FAIT !

- électrification de la ligne P
- 20 M€ pour subventionner la carte Imagin'R

1,1 milliard d'€

obtenus dans le cadre

du contrat de plan État-Région : gare de Brie-Villiers-Champigny, électrification de la ligne Paris-Troyes, pôle multimodal de Melun, électrification de l'axe Meaux-La Ferté-Milon, liaison Esbly-Val d'Europe, RER E+, projet TZen2

Les grands projets routiers

- reprise des routes 4 et 36 devenues routes départementales au 1^{er} janvier 2024 avec un programme pluriannuel de travaux pour la remise en état et 10 M€ de budget pour la création de zones de dépassement
- 90 M€ de financement pour la liaison routière de l'est francilien pour assurer une meilleure liaison entre Meaux et Roissy-Charles de Gaulle

Le réseau routier

- 111 M€ consacrés à l'entretien des couches de roulement et aux ouvrages d'art (ponts...)
- création de 9 giratoires
- 1,6 M€ pour le remplacement de la signalisation directionnelle

En faveur des mobilités douces

- 5 M€ dédiés au nouveau Plan Vélo 77 pour favoriser les itinéraires cyclistes
- création de passerelles dédiées aux piétons et aux cycles pour un montant de 2,8 M€
- projet de grand itinéraire cyclable « Les comtes de Champagne » afin de relier Coulommiers et Provins à vélo pour un montant estimé de 8 M€

92 %

des Seine-et-Marnais

favorables à l'entretien, la rénovation et la sécurisation des routes départementales

ON L'A DIT, ON L'A FAIT !

- élaboration d'un schéma de signalisation touristique
- engagement pour des routes durables (réfection de la RD 209 avec des enrobés recyclés)
- création de 3 stations de covoiturage

Renforcer la sécurité des habitants et du bien public

Le Département accompagne les collectivités pour assurer la sécurité du territoire. Dès 2022, la mise en place du « bouclier de sécurité » a permis de financer l'équipement des polices municipales et intercommunales ainsi que de la vidéo-protection. Le Département finance également le Service départemental d'incendie et de secours (SDIS) à hauteur de 80 % (120 M€).

Un bouclier de sécurité pour protéger tous les Seine-et-Marnais

Pour Christian Robache, vice-président en charge de la sécurité : « Le Département a décidé de prendre ses responsabilités, en prêtant main forte aux collectivités, pour œuvrer ensemble à la sécurité de nos concitoyens ».

- fonds d'aide pour l'équipement des polices municipales et intercommunales
- aide à l'acquisition de véhicules de police
- 2,3 M€ pour développer la vidéo-protection, notamment dans les zones rurales
- création d'une brigade de médiateurs pour la tranquillité scolaire dans les collèges
- en perspective : création d'un centre départemental de supervision



Pour les pompiers : une mobilisation permanente

Du côté du Service départemental d'incendie et de secours (SDIS), et de sa présidente, Isoline Garreau : « Le Département se doit d'être à la hauteur de l'engagement de ces femmes et de ces hommes, soldats du feu, qui nous secourent au péril parfois de leur vie ».

- le Département est le 1^{er} partenaire financier du SDIS : financement à hauteur de 80 % (120 M€)
- financement des casernes, des outils opérationnels d'intervention, de la formation des personnels
- création de la 1^{re} journée départementale des jeunes sapeurs-pompiers, en 2023 à Gurcy-le-Châtel
- sensibilisation des jeunes pour faciliter leur recrutement
- partenariat avec les agriculteurs pour faire face aux risques : feux de récolte et feux de chaume

+ de 100
communes aidées
dans le cadre du bouclier de sécurité

L'enjeu environnemental

« Quatre objectifs majeurs guident l'action du Département en matière d'environnement, rappelle Béatrice Rucheton, vice-présidente en charge de l'environnement : la lutte contre le dérèglement climatique, la préservation des ressources naturelles – notamment l'eau, la protection de la biodiversité et la lutte contre l'appauvrissement des sols. »

Des actions en faveur de l'environnement

- 28 Espaces naturels sensibles ouverts au public
- évolution du dispositif « collège nature » pour sensibiliser le plus grand nombre de collégiens à l'importance de la préservation de l'environnement
- 900 000 tonnes de déchets ramassés
- 30 000 informations, conseils et accompagnements donnés par les conseillers France Rénov'
- 609 M€ consacrés à l'efficacité énergétique des bâtiments pour la période 2023-2050
- soutien aux mobilités décarbonées : développement de la méthanisation et structuration de la filière BioGNV ; 13 stations d'avitaillement publiques ouvertes et 3 en projet

Un soutien important pour l'agriculture

« Aux côtés de ses agriculteurs, le Département veut développer l'accès à une alimentation locale, de saison et plus saine », souligne Olivier Lavenka, vice-président à l'agriculture.

- aide aux investissements agricoles à vocation environnementale
- aide aux agriculteurs dans le cadre des MAEC (Mesures agro-environnementales et climatiques)
- mise en avant des agriculteurs et producteurs via le stand du Département au Salon de l'agriculture
- mise à l'honneur des productions agricoles du territoire via le projet Seine-et-Marne fraîcheur (voir page 17)
- partenariats avec la Chambre d'agriculture et de nombreux partenaires agricoles



Préserver la ressource en eau

Pour Jean-Marc Chanussot, conseiller départemental délégué à l'eau et à l'assainissement : *« Nous souhaitons, aux côtés de nos partenaires, faire du Plan départemental de l'eau un outil fédérateur ».*

- création d'un fonds d'indemnisation pour les communes touchées par les inondations
- dispositif de soutien aux collectivités en charge de la compétence Gestion des milieux aquatiques et prévention des inondations (GEMAPI)
- 28 stations d'épuration reconstruites et mises en service
- 31,7 M€ consacrés au Plan départemental de l'eau
- 20 000 analyses réalisées par le laboratoire départemental
- préparation d'un nouveau Plan départemental de l'eau 2025-2030 pour répondre aux problématiques de sécheresse, de raréfaction de la ressource, des inondations...



Une terre de sport et de culture pour tous

« Si la première moitié du mandat a été placée sous le signe des Jeux Olympiques et Paralympiques de 2024, l'un des objectifs forts du mandat est de devenir un territoire exemplaire en matière de para-sports », indique Bouchra Fenzar-Rizki, vice-présidente en charge des sports.



Jeux Olympiques et Paralympiques 2024

- 1^{er} département francilien labellisé « Terre de Jeux 2024 »
- des Jeux pour tous avec 12 000 billets offerts aux Seine-et-Marnais
- dispositif « Team 77 » : 173 volontaires formés pour intégrer le programme Volontaires Paris 2024 ; 28 athlètes, sélectionnables voire médaillables, soutenus financièrement ; 7 M€ consacrés à 16 équipements de préparation aux Jeux

Pour Nolwenn Le Bouter, conseillère déléguée aux Jeux Olympiques : « Nous voulons que ces Jeux soient un grand succès populaire ! »

79%

des Seine-et-Marnais satisfaits
de la gestion des bibliothèques,
des musées et des archives
départementales

Un territoire exemplaire en para-sports

- recrutement d'un référent pour travailler en réseau avec les comités handisports
- recensement des structures para-accueillantes (cartographie évolutive avec 145 structures identifiées)
- formation des éducateurs et bénévoles de structures para-accueillantes

Des engagements pour le sport

- soutien aux sections sportives scolaires pour organiser des pré-filières de haut niveau et développer la pratique sportive de proximité
- développement du basket 3x3
- conventions avec les fédérations françaises de canoë-kayak, d'équitation, de basket et d'athlétisme

Événements sportifs

- 492 manifestations et grands événements sportifs soutenus depuis 2021
- Tour de France femmes en 2022 ; Paris-Nice en 2023
- création d'une randonnée nature et citadine en 2023
- et bientôt : candidature pour la finale d'un Open 3x3 basket, lancement d'un « Trail des trois châteaux »...

CULTURE ET PATRIMOINE

Pour Véronique Veau, vice-présidente en charge de la culture et du patrimoine : « Notre politique culturelle : permettre à tous les Seine-et-Marnais de bénéficier d'une offre culturelle variée, de qualité et de proximité ».

- 500 000 € consacrés à la lecture publique
- dispositif de valorisation des archives communales
- modernisation de la muséographie du château de Blandy
- organisation de spectacles adaptés lors du Festival « Emmenez-moi »
- lancement de la « Route du Jazz » en 2022
- 3 M€ consacrés au patrimoine des communes
- bientôt : un pôle départemental d'archéologie à Nemours...

Renforcement de l'attractivité touristique

« Seine-et-Marne Vivre en grand, notre marque de territoire, va nous permettre de faire rayonner la Seine-et-Marne », indique Olivier Morin, conseiller délégué au tourisme.

- lancement du Guide du Routard 77
- schéma départemental d'aménagement touristique 2024-2028
- signalisation touristique, plus de 860 000 € investis pour flécher 6 pôles majeurs et 139 pôles secondaires

Travailler au cœur des Jeux Olympiques : de nombreux postes à saisir en Seine-et-Marne

Vous recherchez un emploi ? Les entreprises qui participent à l'organisation des Jeux proposent de nombreux CDI et CDD notamment à Vaires-sur-Marne, où se dérouleront les compétitions de canoë-kayak et d'aviron. À la clé : une expérience professionnelle et humaine unique !

Agent d'accueil chez SNCF Voyageurs, équipier de restauration pour Sodexo Live à Vaires-sur-Marne, ou encore agent de filtrage pour une société de sécurité... Les entreprises du nettoyage, de l'hôtellerie-restauration, de la sécurité, de l'événementiel et du tourisme recrutent spécifiquement dans le cadre des Jeux Olympiques et Paralympiques.

Les Jeux, et après

Les besoins de recrutement actuels relèvent de filières qui, pour certaines, se structurent et se réinventent. Les emplois nouvellement créés seront mobilisés avant, pendant et après les Jeux Olympiques et Paralympiques, car ils s'inscrivent dans des secteurs qui peinent souvent à recruter.

Les entreprises peuvent, elles aussi, s'inscrire sur le site Emplois 2024, en tant que recruteurs, pour déposer leurs offres.



info+

emplois2024.fr/#/rechercher-offre



LE DÉPARTEMENT RECRUTE

Avec plus de 5 000 agents répartis sur l'ensemble du territoire, le Département vous propose une grande diversité de métiers, dans de nombreux domaines : social, technique, environnemental, éducatif, culturel... En CDD, CDI ou apprentissage, les candidatures sont ouvertes à tous ! Tous les postes sont ouverts aux personnes en situation de handicap. Flashez le QR-code pour découvrir toutes nos offres.

Personnalisez votre recherche

Sur le site « Emplois 2024 », vous pouvez effectuer une recherche spécifique en rapport avec vos envies et votre profil : choisissez le métier qui vous intéresse (sécurité, événementiel, hôtellerie - restauration, transport - logistique, encadrement sportif, propreté...), la localisation géographique, le type de contrat et même la durée de temps de travail.

info+ emplois2024.fr/#/rechercher-offre

La grande tradition de la sellerie équestre sur-mesure

Un cavalier et son cheval ne font vraiment bon ménage que grâce à un harnachement de qualité. Mojen Sellier se situe dans cette grande tradition des artisans selliers-harnacheurs, avec un travail fait main, personnalisé et sur-mesure.

Le harnachement, c'est le trait d'union entre le cavalier et son cheval. La selle bien sûr, les brides, les étrivières, le licol, le filet, les bridons... tout un équipement de cuir qui appelle un savoir-faire technique de très haut niveau.

Un travail de haute couture

Formée aux techniques

traditionnelles, dans une famille d'artisans bourguignons, Morgane Lesueur, 23 ans, exerce son art chez elle, à Melun, dans son atelier qu'elle a baptisé « MoJen », la contraction de ses deux prénoms : Morgane et Jennifer. À l'écouter raconter son travail, on comprend vite que ce métier nécessite assez peu de technologie puisque presque tout se fait à la main : façonnage, découpe du cuir – « *d'origine française !* », précise-t-elle. Comme pour la haute couture, les selles Mojen Sellier sont d'abord et avant tout réalisées sur-mesure. C'est là l'autre atout de Morgane Lesueur : « *Le sur-mesure permet l'adaptation parfaite de la*



selle à la morphologie de la monture et à l'assiette du cavalier ».

La selle de toute une vie

Cavalière depuis l'âge de 7 ans, Morgane Lesueur prépare ses commandes en commençant par une

visite auprès de la monture : « *On regarde d'abord attentivement le cheval, sa morphologie, son dos, son comportement au travail. Ensuite il y a les prises de mesure avec notamment un outil qu'on appelle un équiscan qui permet de calquer exactement la forme du dos, sa courbure derrière le garrot. Mes productions, sont entièrement personnalisables. Le client a le choix du cuir, de la couleur des joncs et du fil. La selle est réalisée avec des panneaux en laine afin d'être adaptable tout au long de la vie de votre cheval* ». Le reste ne sera plus qu'une question de patience et de savoir-faire à l'ouvrage. Compter environ deux voire trois semaines pour une belle selle cousue-main. Mais quand on aime son cheval, on ne compte pas ! « *Et puis une bonne selle dure toute une vie... de cheval* », précise Morgane.



CRÉATION D'ENTREPRISE

Rescap'équidés, l'éco-pâturage pour sauver les chevaux
Vous avez du terrain (au moins 3 000 m²) et vous devez l'entretenir ? Camille, avec sa toute nouvelle entreprise Rescap'équidés, vous propose une solution écologique et porteuse de sens. Elle sauve de l'abattoir des chevaux qui ne peuvent plus être montés et les propose aux entreprises et collectivités pour entretenir leurs terrains. Rescap'équidés s'occupe de tout : entretien des poneys et chevaux, soins, abris, clôtures...

info rescapequides@outlook.fr
07 62 94 12 90

info⁺
mojensellier.fr



Christopher Felix, l'art de cuisiner local

Guidé par une passion dévorante pour son métier, Christopher Felix exerce ses talents de chef cuisinier au sein d'un collège du Département. Au quotidien, il œuvre pour l'accès des collégiens à une alimentation de qualité. Ses mots d'ordre : la transmission et le partage. Un détour en cuisine avec un chef passionné !



« *L'amour de la cuisine est en moi depuis tout petit !* », une passion qui conduit naturellement Christopher Felix à une carrière de chef cuisinier. Diplômé d'un CAP BEP, il intègre le collège Denecourt à Bois-le-Roi en tant que chef cuisinier, où il s'investit pleinement depuis maintenant 11 ans. Il œuvre au quotidien avec son équipe pour proposer la meilleure alimentation possible aux collégiens : « *Améliorer la restauration collective, c'est un objectif qui me tient à cœur* ».

Utiliser des produits locaux et de saison

« *Ce qui m'anime, c'est faire plaisir aux collégiens et mettre en avant des produits frais et locaux en leur confectionnant de bons repas.* » C'est dans les cuisines de l'établissement, qu'il veille à la traçabilité des produits, à la répartition des tâches et à la préparation des plats. « *Mon vœu est que tous les établissements de Seine-et-Marne aient l'opportunité de bénéficier des bons produits locaux.* » Un vœu qui sera bientôt exaucé grâce à la mise en place, en septembre prochain, du projet Seine-et-Marne fraîcheur et de la plateforme Approv'Halles. « *C'est une très bonne idée, et j'ai hâte de pouvoir m'appuyer sur cette plateforme, qui va permettre un meilleur accès à des produits frais, locaux, cultivés par des agriculteurs seine-et-marnais.* »

**J'AIME PARTAGER MA PASSION,
LE FAIT DE TRANSMETTRE NOTRE
SAVOIR-FAIRE AUX APPRENTIS,
C'EST LA BASE DU MÉTIER.**



Concours des chefs : une expérience enrichissante

Sa participation au concours des chefs, organisé par le Département, lui a permis de pouvoir travailler en binôme avec un apprenti de l'UTEC (centre de formation), et partager son amour de la cuisine avec un jeune. « *C'était une belle collaboration, j'en garde un très bon souvenir. J'aime partager ma passion, le fait de transmettre notre savoir-faire aux apprentis, c'est la base du métier.* » Dans le cadre du concours, chaque binôme devait réaliser un plat et un dessert, avec des produits seine-et-marnais. Au menu : un poulet cuit infusé dans un bouillon, accompagné d'une galette de pommes de terre à la moutarde de Meaux et brunoise de légumes, sans oublier le miel et la sauce au Brie. Une expérience qu'il entend bien réitérer !

PORTRAIT SEINE-ET-MARNAIS

UNE SPÉCIALITÉ SEINE-ET-MARNAISE QUI VOUS FAIT FONDRE ?

Sans hésiter, le Brie de Meaux. Je l'utilise sous plusieurs formes : en sauce, en salade, ou bien pâné... avec une pointe de miel du Gâtinais.

UN RESTAURANT SEINE-ET-MARNAIS QUE VOUS AIMEZ TOUT PARTICULIÈREMENT ?

Le restaurant « Le Chalet » à Chartrettes, qui sert des produits frais et locaux.

VOTRE ENDROIT DE BALADE FAVORI ?

Je dirais Fontainebleau et Moret, ce sont des endroits très jolis.

UN CHEF DE CUISINE SEINE-ET-MARNAIS QUI VOUS INSPIRE ?

Le chef Eddy Creuzé, du Bistrot de la Grande Maison à Le Mée-sur-Seine, pour sa cuisine raffinée !

Appli Balade branchée : l'aventure dans la poche

Lancée en 2017, l'application Balade branchée s'offre une seconde jeunesse avec une cinquantaine de balades supplémentaires et plus de 500 km de sentiers à parcourir. Il ne vous reste plus qu'à enfiler vos chaussures !

Les Départements de Seine-et-Marne et des Yvelines, l'Office national des forêts et Île-de-France nature sont les quatre partenaires historiques à l'origine de l'application. Avec un principe en tête : éviter la multiplication d'applications mobiles et offrir un service d'information complet, original et de qualité aux promeneurs.

Les nouveautés 2024

Destinée aux curieux de nature, aux amateurs de petites sorties ou aux randonneurs confirmés, l'appli s'est enrichie de nombreux contenus : 50 nouvelles balades, 400 km de sentiers supplémentaires, un nouveau site internet et bientôt des parcours scénarisés type escape game (un seul est proposé aujourd'hui, en Normandie). Du côté de la Seine-et-Marne, treize parcours passant par les Espaces naturels sensibles sont désormais répertoriés (contre quatre auparavant), dont deux disponibles également en anglais (le marais d'Épisy et le bois de la Barre).

Des parcours ludiques élaborés par des spécialistes

Toutes les promenades proposées sont conçues et testées par les gestionnaires des espaces naturels. Au fur et à mesure de la balade, votre smartphone vous proposera des contenus texte, audio, vidéo et même des jeux, pour



découvrir des points d'intérêt : une flore remarquable, un oiseau nicheur ou une anecdote.

BÉATRICE RUCHETON

Vice-présidente en charge de l'environnement

AVEC BALADE BRANCHÉE, NOS ESPACES NATURELS SE METTENT À LA PORTÉE DE TOUS !



info+

- téléchargez l'application « Balade branchée » sur votre téléphone (via l'App Store ou Google Play),
- sélectionnez et téléchargez un des 100 parcours proposés



FÊTE DE LA NATURE

Pendant 5 jours, de nombreuses animations gratuites et ludiques à destination du grand public sont organisées, notamment sur les Espaces naturels sensibles (ENS) de Seine-et-Marne. Des rendez-vous à ne pas manquer pour les passionnés et les curieux !

LE 22 MAI, DE 14H À 17H

Atelier créatif : vannerie et compostage
ENS Le chemin des Roses, à Brie-Comte-Robert
Inscription au 06 60 02 06 32

LE 22 MAI, DE 14H À 16H

Balade d'observation, raconte-moi la nature
ENS Les bords Challonges, à Bombon
Inscription au 07 56 19 20 15

LE 25 MAI, DE 14H À 16H

Observation des insectes du marais
ENS Le marais d'Épisy
Inscription au 01 64 31 55 64

LE 29 MAI, DE 14H À 16H

Balade botanique contée
ENS Le bois de la Rochette
Inscription au 06 03 42 05
Programme complet sur seine-et-marne.fr



Chouette sympa cherche logement proche prairies ou vergers

Dans l'Antiquité, elle était le symbole de la sagesse. La Chevêche d'Athéna, ou Chouette chevêche, également surnommée la chouette aux yeux d'or, est un emblème de nos campagnes. Ou plutôt était. Sa population, en déclin, pourrait pourtant être mieux préservée.

Son activité débutant au crépuscule, il n'est pas rare de l'observer sur un toit ou un piquet de clôture, à l'affût de son dîner à venir. Vous n'êtes pas non plus à l'abri de bénéficier de son intérêt ou de son excitation, qu'elle manifestera par d'amusantes révérences et par des contorsions de cou étonnantes (elle possède 14 vertèbres cervicales,

là où l'être humain n'en compte que 7).

Une vie près des hommes

La chevêche fréquente les pâturages et les vergers pour se nourrir. Son menu favori est composé de petits rongeurs, d'insectes, parfois de passereaux ou d'amphibiens. Pour le gîte, elle affectionne les cavités : arbres creux, bâtiments agricoles... Haute d'une vingtaine de centimètres, avec une espérance de vie de 10 à 12 ans, elle est d'un naturel sédentaire.

En déclin en Seine-et-Marne

On estime à environ 200 le nombre de couples sur le département, principalement dans la campagne vallonnée,



Deux jeunes chouettes au centre de sauvegarde de Pringy.

© PNRGF

traitements phytosanitaires qui réduisent le nombre de proies disponibles, disparition du vieux bâti rural et collisions avec le trafic routier. Si vous vivez dans un environnement favorable à l'installation de la chevêche, vous pouvez lui fabriquer un nichoir pour l'accueillir (tutoriels disponibles sur Internet).

sauverdée de fermes : le Gâtinais, la vallée du Morin... Un déclin, depuis une soixantaine d'années, qui a plusieurs causes : disparition des haies et des arbres morts,



AIDER LA CHEVÊCHE EN PRÉSERVANT NOS CAMPAGNES

- entretenir les arbres têtards et les fruitiers
- conserver et planter des haies
- préserver les arbres morts
- maintenir des prairies naturelles
- limiter l'usage d'insecticides
- conserver des cavités dans les bâtiments et poser des nichoirs

AU GÂTINAIS, UN PLAN DE PROTECTION POUR LA CHOUETTE AUX YEUX D'OR

« Une part importante de la population de chevêches se situe dans le PNR du Gâtinais, avec environ 30 couples nicheurs », indique Vincent Van de Bor, technicien des milieux naturels au Parc naturel régional (PNR) du Gâtinais français et spécialiste des chevêches. Depuis plusieurs années, le PNR a mis en place un plan de protection : suivi des populations, sensibilisation des habitants, étude du comportement des chevêches et pose de nichoirs.

parc-gatinais-francais.fr ✨



© PNRGF

Entre les toiles d'un défenseur des forêts

Soutenue par le Musée d'Orsay, l'exposition *Se souvenir de Théodore Rousseau*, organisée par le Musée des peintres de Barbizon, est un livre ouvert sur la vie du peintre, où se mêlent art et nature. Elle se tiendra à la Maison-atelier de Théodore Rousseau du 9 mars au 16 juin 2024, en écho à l'exposition présentée au Petit Palais.

En tant que peintre, dessinateur, et observateur passionné de la nature, il laisse derrière lui un héritage puissant. Théodore Rousseau s'installe à Barbizon en 1847, bientôt suivi par d'autres peintres tels que Jean-François Millet ou Charles Jacque. Barbizon est une inspiration pour Théodore Rousseau. Le fil rouge de ses œuvres : la nature et le lien étroit qu'il entretient avec elle. « *Il attribuait une individualité aux arbres, il essayait de faire comprendre la croissance des végétaux* », explique Alice Massé, conservatrice en chef du patrimoine et responsable du musée des peintres de Barbizon. Rousseau dénotait à l'époque en dénonçant déjà l'abattage des arbres qu'il aimait peindre.

Un détour intime dans la vie de Théodore Rousseau

« *Je souhaitais faire une exposition singulière et poétique et proposer au public des pistes pour imaginer le peintre et sa vie*, précise Alice Massé.



Le tableau *Landes et roches d'Arbonne*, exposé pour la première fois à Barbizon.

Vous pourrez y trouver des dessins, des gravures, des peintures, mais aussi des photos et des archives ainsi que quelques rares objets intimes, comme sa palette, mais aussi un moulage de sa main. » Le parcours de visite propose une expérience sensorielle et imaginative, et un dialogue avec les œuvres contemporaines de Gregory Buchert et Julia Dupont. Le public pourra admirer des tableaux prêtés par différents musées, mais aussi ceux tirés des collections du musée de Barbizon, dont *Landes et roches d'Arbonne*, acquis récemment et exposé pour la première fois. L'événement s'accompagne d'une riche programmation culturelle : visites, promenades en forêt, lectures, concert et ateliers.



VÉRONIQUE VEAU
vice-présidente en charge de la culture et du patrimoine

THÉODORE ROUSSEAU EST UN PEINTRE SINGULIER QUI AVAIT PRIS FAIT ET CAUSE POUR LA FORÊT.



info+

Exposition « Se souvenir de Théodore Rousseau »

Jusqu'au 16 juin 2024

Maison-atelier Théodore Rousseau : 55, Grande Rue à Barbizon



« LA VOIX DE LA FORÊT » AU PETIT PALAIS

Rassemblant une centaine d'œuvres, l'exposition « La voix de la forêt », dédiée à Théodore Rousseau, met en avant une sélection d'œuvres peintes, pour montrer l'attention minutieuse du peintre aux détails des végétaux. Au fil du parcours, le public pourra se replonger dans les différentes périodes de sa vie, de son statut de « Grand Refusé » jusqu'à son arrivée à Barbizon. Jusqu'au 7 juillet 2024

petitpalais.paris.fr

Les « douceurs alléchantes* » de Moret-sur-Loing

Niché dans le charmant Moulin Provencher, le Musée du Sucre d'Orge renferme les secrets de fabrication du fameux bonbon d'antan. Passez le petit pont au-dessus des chutes du Loing et vous y serez. Le musée n'est pas grand, mais il recèle de secrets historiques... et gourmands !

« *Berlingots aux formes changeantes, bâton de sucre au caramel, toutes ces douceurs alléchantes, sont comme un avant-goût du Ciel.* » Ces quelques vers d'un poème, destiné aux touristes de Moret, témoignent de l'ancrage puissant de l'histoire du sucre d'orge dans la ville et dans le monde entier. En bâtonnets, en berlingots ou en forme de petits cœurs, c'est un bonbon que nous connaissons tous, adoré de la cour des rois et de Napoléon.

Un bonbon de légende né en Seine-et-Marne

Plus vieux bonbon de France, la création du sucre d'orge remonte au règne de Louis XIII. En 1638, les Sœurs bénédictines de Notre-Dame-des-Anges créent une maison à Moret, où elles fabriquent les premiers sucres d'orge, sur la base d'une recette simple : du sucre de canne mélangé à une décoction d'orge, et sans colorant



Le plus vieux bonbon de France a été inventé à Moret en 1638.

ajouté. « *C'est la mère supérieure, Elisabeth Pidoux, cousine de La Fontaine, qui fait découvrir le sucre d'orge autour d'elle* », explique Claude-Clément Perrot, guide de l'office de tourisme de Moret Seine & Loing. Un or sucré qui attise la convoitise, et est rapidement victime de contrefaçon.

Une recette qui traverse les siècles

Mais, lors de la Révolution, les religieuses sont contraintes d'arrêter leur commerce. La fabrication cesse, et on pense la recette incomparable du bonbon perdue dans les abîmes du temps. Mais les religieuses se la transmettent jusqu'à ce

qu'une nouvelle congrégation s'installe à Moret. La fabrication reprend et perdure jusqu'à nos jours ! Le sucre d'orge est aujourd'hui fabriqué à l'entrée de la ville de Moret. Depuis 1972, les religieuses en ont cessé la fabrication et ont confié leur recette à un confiseur.

* Tiré d'un poème « Aux touristes » d'Emmanuel Déborde de Montcorin (1893), membre de la société des poètes français.



LE CYLINDRE, SIGNATURE DES RELIGIEUSES

« *En regardant attentivement sur les berlingots, on peut voir la mention "RM", qui signifie Religieuses de Moret. Il s'agit du signe des religieuses, déposé depuis la fin du XIX^e siècle.* » Vous pouvez également retrouver cette mention sur les emballages des bâtonnets.

info+

Entrée : 3 €, du vendredi au dimanche, de mai à septembre.

msl-tourisme.fr

Musée du sucre d'orge : rue du Pont national à Moret-Loing-et-Orvanne

Les expos en cours

Jusqu’au 16/06

**Se souvenir de
Théodore Rousseau**

**Musée des peintres
de Barbizon**

Un portrait sensible, poétique, et artistique de l’homme et du peintre, figure majeure de « L’école de Barbizon ». L’exposition prend la forme d’une proposition entre fiction et réalité, à partir des œuvres de l’artiste, mais aussi de quelques traces, indices, images, tels que ses palettes ou le moulage de sa main.

• Tarif : droit d’entrée au musée
musee-peintres-barbizon.fr ✨

Du 04/05 au 30/12

**Le propulseur : des
chasseurs de rennes
aux chasseurs de kan-
gourous**

Nemours



© Clarys-MNHA04

Musée de Préhistoire

Cette exposition vous transporte au temps des chasseurs préhistoriques d’Europe vers les déserts peuplés par les Aborigènes d’Australie, en passant par les marécages des Papous de Nouvelle-Guinée et bien d’autres encore. Le propulseur témoigne de l’ingéniosité de l’être humain et de sa capacité d’adaptation à des environnements très diversifiés et parfois extrêmes.

musee-prehistoire-idf.fr ✨

La Route du jazz

03/05

**Tournan-en-Brie / Ferme
du Plateau**

**Hip hop rules :
Waltmann + invités**

07/06 et 08/06

**Meaux / Château de
Montceaux-lès-Meaux
Jazz New Orleans, big
band de la CMSV,
le quartet de jazz
manouche d’Adrien**

**Tarraga et le quartet
de jazz / tango de
Louise Jallu**

14/06 et 15/06

Barbizon Jazz Inn

Franck et Juliette jazz trio,
Robin Mckelle

22/06

Festival Ourcq’N Jazz

Swing Vandals, EGCM Project,
Grizz-Li

seine-et-marne.fr ✨

04/05 et 05/05

Fête des parcs et jardins

Barbizon / Mairie

Un rendez-vous qui rassemble des pépiniéristes-producteurs, des paysagistes, des associations, des artistes et artisans d’art ainsi qu’une librairie. Thématique de cette 3^e édition : l’arbre dans notre société, avec des animations, ateliers, conférences...

• Horaire : 10h-19h

• Gratuit
isabelle.olier-parcsetjardins@barbizon.fr ✨

Du 07/05 au 11/05

**Fida muris – l’aventure
immersive à la défense
de Blandy**

Château de Blandy

Une expérience immersive entre théâtre, jeu de rôle et escape game, où les actions des joueurs, répartis en trois équipes, pourraient avoir de grandes conséquences !

• Les 7, 8, 9, 10 et 11 mai.

• Horaires : 19h et/ou 21h30

• Tarifs : de 15 à 22 € ; 60 € forfait famille (valable pour 2 adultes et 2 enfants de plus de 12 ans)

• Réservation en ligne obligatoire
chateau-blandy.fr ✨



08/05

Fête médiévale

Fontenay-Trésigny

La grande parade partira à 18h devant l’église. Retrouvez également des artisans d’art, des spectacles de rue, des reconstitutions historiques, « les feux de la forge » un atelier de forgeron pour petits et grands, mais aussi des contes, des concerts, un marché médiéval...

• Horaire : à partir de 18h

• Entrée et animations gratuites
c-h-f.fr ✨

Du 18/05 au 01/09

Blandy à grandes foulées

Château de Blandy

Et si le temps d'une visite, vous deveniez escrimeur, danseur ou joueur ? Découvrez les disciplines sportives les plus pratiquées au Moyen Âge et à la Renaissance. Venez vous essayer au jeu de mail et au jeu de quilles, ancêtres de disciplines modernes.

- Horaire : 13h-18h30
- chateau-blandy.fr ✨

Du 19/05 au 08/12

Paris olympiques 1900-1924-2024

Saint-Cyr-sur-Morin Musée de la Seine-et-Marne

Paris est l'une des villes phares de l'esprit olympique, et l'âme des Jeux est profondément marqué par l'esprit français. L'exposition livre, en trois temps, une histoire passionnée entre l'aventure sportive et la ville-monde : 1900 l'Universel, 1924 le Sport-spectacle, 2024 le Global.

- musee-seine-et-marne.fr ✨



© Musée national du sport

18/05 Nuit des musées

Toutes les manifestations sont gratuites

Musée des peintres de Barbizon

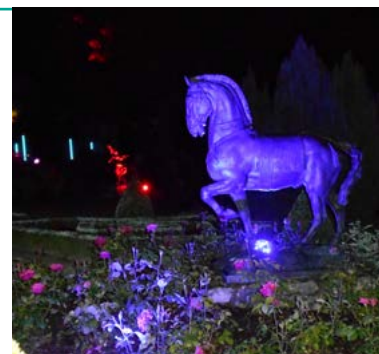
- 19h à 23h : visite guidée du musée-auberge Ganne par des collégiens
- à 20h : concert par l'ensemble Sarbacanes pour découvrir le son du cor de l'époque baroque

Musée-jardin Bourdelle

- à 20h : concert-lecture (musique classique entremêlée de textes écrits par Antoine Bourdelle)
- à 21h : déambulation théâtralisée dans le jardin sur des textes de Shakespeare
- de 20h à minuit : éclairage de certaines sculptures

Nemours / Musée de Préhistoire

- de 20h à minuit : fanfare illuminée Babeltour : une musique énérgique et



© M3B

danseuse pour transporter le public vers un monde spectaculaire

Musée de la Seine-et-Marne

- à partir de 19h : plusieurs instruments et autres installations sonores seront installées dans le jardin – à 21h30 : la conteuse Caroline Mattei vous propose de découvrir quelques contes inuits en compagnie du musicien Christophe Nédélec qui fera raisonner gongs et bols tibétains pour un spectacle vibratoire exceptionnel

12/05 Atelier d'initiation au propulseur

Saint-Cyr-sur-Morin / Musée de la Seine-et-Marne

Présentation du propulseur suivie par une séance d'initiation dans le jardin pédagogique du musée.

- Horaire : 15h (durée 1h30)
- Tarifs : 10 € adulte ; 2 € - 18 ans
- musee-seine-et-marne.fr ✨

17/05 Meeting international d'athlétisme de Seine-et-Marne

Fontainebleau / Stade Philippe Mahut

Des athlètes de niveau international, français et étrangers, viendront tenter d'y faire les minima olympiques et/ou les minima pour les championnats d'Europe 2024. Au programme : 100 m / 200 m / 100 m haies / 1500 m / hauteur / javelot (femme et homme)

- Horaire : 19h
- Gratuit
- comite77.athle.com ✨

18/05 Les Bucoliques

Coupvray / Parc du château

Animations, sensibilisation à l'environnement, découverte du terroir et des savoir-faire locaux...

- Horaire : 10h-18h
- Entrée libre
- coupvray.fr ✨

19/05 Visite guidée de l'exposition « Paris olympiques 1900-1924-2024 » Saint-Cyr-sur-Morin / Musée de la Seine-et-Marne

Par Claude Boli, historien et responsable scientifique du musée national du sport de Nice.

- Horaire : 15h (durée 1h)
- Tarifs : 9 € adulte ; 2 € enfant
- À partir de 10 ans
- Réservation : museum@departement77.fr
- musee-seine-et-marne.fr ✨

24/05**Concert Pierre de Maere****Les Chapelles-Bourbon /****L'envolée**

Avec en première partie le vainqueur de Tremplin 77.

lenvoleevalbriard.fr ✨**25/05 et 26/05****Les Seigneuriales de Blandy****Château de Blandy**

Remontez le temps, choisissez votre chevalier favori lors des tournois et découvrez l'art de la fauconnerie. Le samedi soir, un banquet médiéval suivi d'un concert vous sera proposé pour prolonger l'événement.

- Horaire : 10h30-18h30
- Réservation conseillée chateau-blandy.fr ✨

26/05**Des jardins comestibles****Saint-Cyr-sur-Morin / Musée de la Seine-et-Marne**

Mangez des plantes ! Dès 10h, le musée de la Seine-et-Marne et l'association Terroirs vous donnent rendez-vous pour une balade autour des plantes sauvages comestibles conduite par Marie-France Guignard. Un repas commun sera ensuite organisé à la maison Guibert (en face du musée) à partir des récoltes effectuées. Enfin, à 14h le jardin pédagogique du musée ouvre ses portes pour un bain de soleil ou pour jouer en famille.

- Horaire : à partir de 10h
- musee-seine-et-marne.fr ✨

26/05**Lecture de Gregory Buchert****Musée des peintres de Barbizon**

Autour du quotidien de Théodore Rousseau, Gregory Buchert a conçu une installation qui comprend un texte en prose dialoguant avec une projection intitulée "Peindre des lieux-dits, dire des lieux peints".

- Horaire : 16h30 (durée 1h)
- Tarif : 4 € + droit d'entrée au musée
- Réservation : 01 60 66 22 27
- musee-peintres-barbizon.fr ✨

**28/05****Le corps sportif****Dammarie-lès-Lys / Archives départementales**

Une plongée dans l'exceptionnelle collection du Musée national du sport pour découvrir les façons dont les artistes (peintres, sculpteurs, dessinateurs) ont représenté le sport, notamment le corps sportif. En quoi les œuvres de Toulouse-Lautrec, Adrienne Jouclard ou plus récemment de Blachon ou de David Diehl nous permettent d'appréhender l'athlète sous l'angle artistique.

- Horaire : 18h30 (durée 1h)
- Gratuit, réservation conseillée archives.seine-et-marne.fr ✨

01/06**Rendez-vous au jardin****Égreville / Musée-jardin Bourdelle**

Déambulation nocturne musicale et lumineuse. Les musiques actuelles alterneront avec l'évocation poétique de certaines œuvres. Une visite guidée décalée !

- Gratuit sur réservation au 01 64 78 50 90
- musee-jardin-bourdelle.fr ✨

01/06 et 02/06**Rendez-vous aux jardins****Château de Blandy**

Découvrez le jardin d'inspiration médiévale et l'utilisation des plantes dans la vie quotidienne : du soin en passant par la cuisine et la teinture.

- Horaire : 13h-18h30
- Réservation via la billetterie en ligne à partir du 2 mai
- chateau-blandy.fr ✨

01/06 et 02/06**PAF Festival et visite clownesque****Saint-Cyr-sur-Morin / Musée de la Seine-et-Marne**Profitez d'une journée festive et patrimoniale pour découvrir l'auberge de l'œuf dur le samedi 1^{er} juin. Le dimanche 2 juin (à 10h30, 14h30, 16h), les deux clowns Luna et Bombyx, éminents spécialistes de tous sujets, vous présenteront le musée comme vous ne l'avez encore jamais vu ! Découvrez les épreuves olympiques rurales dans un spectacle inédit, créé sur-mesure.

- Gratuit, à partir de 3 ans (durée 45 min)
- Réservation : mdsm@departement77.fr
- musee-seine-et-marne.fr ✨

04/06**Présentation de l'ouvrage « Barbizon, une histoire à vivre »****Dammarie-lès-Lys / Archives départementales**

Ce livre retrace, du Moyen Âge à nos jours, l'histoire de ce village au rayonnement international. Les peintres et les écrivains y ont la part belle tout comme la vie touristique et le patrimoine. Les célébrités y côtoient les anonymes, les anecdotes la grande Histoire. La forêt de Fontainebleau, si présente, est largement évoquée puisqu'elle est pour Barbizon, plus qu'un décor, l'origine du hameau et une vraie source d'inspiration et de vie.

- Horaire : 18h30 (durée 1h)
- Gratuit, réservation conseillée archives.seine-et-marne.fr ✨

05/06**Sports aux Archives****Dammarie-lès-Lys / Archives départementales**

Dans le cadre de la Semaine internationale des archives, les Archives organisent une journée en partenariat avec le club d'athlétisme de La Rochette et Dammarie-lès-Lys (ASRD). Ouverte à tous, la journée mêlera activités sportives et découverte des Archives.

archives.seine-et-marne.fr ✨

08/06

Nuits des forêts

Musée des peintres de Barbizon

Avec son deuxième roman, *Copeaux de bois*, Anouk Lejczyk nous invite à partager son expérience d'apprentie bûcheronne, au cœur de la forêt, entre odeur d'essence et effluves végétales, sueur des corps et sang du gibier, adversité et camaraderie. Elle reviendra sur ces anecdotes savoureuses, des situations aussi drôles que tragiques, et son récit intime, celui d'une jeune femme à la rencontre des autres et d'elle-même.

- Horaire : 15h (durée 1h)
- Tarif : 4 € + droit d'entrée au musée
- Réservation au 01 60 66 22 27

musee-peintres-barbizon.fr ✨

09/06

Invitation à la danse polynésienne

Saint-Cyr-sur-Morin / Musée de la Seine-et-Marne

La Polynésie française aussi est mise à l'honneur en cette année olympique ! Les épreuves de surf se dérouleront à Teahupo'o. Pour découvrir la culture polynésienne, la danseuse Vaïana Rieu vous propose des démonstrations de danse ainsi que des ateliers de Ori fitness.

- Horaire : 15h
- Réservation : mdsm@departement77.fr

musee-seine-et-marne.fr ✨

09/06

Visite-promenade en forêt, « Sur les pas de Théodore Rousseau »

Musée des peintres de Barbizon

Un parcours, jusqu'aux Gorges d'Apremont, pour retrouver les points de vue de certains de ses tableaux, enrichi par des étapes évoquant ses amitiés artistiques ainsi que des sites et arbres remarquables.

- Horaire : 14h30 (durée 1h30 à 2h)
- Gratuit, réservation au

01 60 66 22 27
musee-peintres-barbizon.fr ✨

Du 14/06 au 16/06

Festival des 2 rivières

La Ferté-sous-Jouarre

Trois jours de musique groove et de convivialité avec 20 concerts programmés et la présence de MC Solaar, Aldebert, Féfé, Yuri Buenaventura, Hoshi, Christophe Maé...

fertejazz.com ✨

15/06

Grande randonnée Par monts et par bois

Musée des peintres de Barbizon

Une randonnée d'environ 30 km pour marcheurs confirmés, avec la possibilité de s'arrêter à mi-parcours à La Mare aux fées. Une marche menée par Dominique Horbez, qui reconstituera l'itinéraire emprunté par le critique d'art Théophile Thoré et son ami Théodore Rousseau, lors d'une excursion faite à l'automne 1847.

- Gratuit, réservation au 01 60 66 22 27

musee-peintres-barbizon.fr ✨

23/06

De la meule à la brioche

Saint-Cyr-sur-Morin / Musée de la Seine-et-Marne

Une journée autour de la pierre meulière.

- 10h-12h : balade sur les traces de la pierre meulière autour du musée, puis pique-nique tiré du sac
- 14h : conférence de Marie-France Guignard sur la pierre meulière et visite guidée de l'exposition temporaire sur l'histoire de la meulière. Sans oublier la dégustation de brioche !

• Réservation : mdsm@departement77.fr
musee-seine-et-marne.fr ✨

23/06

Roissy Meaux Airshow Aérodrome de Meaux-Esbly

40 000 spectateurs attendus pour l'une des plus grandes manifestations aériennes de France et d'Europe. L'édition 2024 rendra hommage à toutes les femmes qui ont fait et font l'aviation. Au programme : Danielle Wingwalker, Christian Moullec, un important plateau aérien : Supermarine Spitfire, Yak... un village d'exposants, la visite gratuite du parc avions le dimanche

matin, des groupes musicaux, des reconstituteurs des deux guerres... Navettes de bus gratuites et 2 000 vélos mis à disposition pour se rendre sur la manifestation.

- Horaire : 8h-18h
- Tarif : 8 € en prévente (gratuit - 12 ans)

roissymeaux-airshow.fr ✨

25/06

Fêtons la musique avec l'orchestre d'harmonie de Melun

Dammarie-lès-Lys / Archives départementales

Le rythme dans tous ses états sera le thème central de cette représentation festive : des extraits de la comédie musicale *West Side Story*, du film *La La Land* et de quelques bandes originales parmi les plus endiablées du cinéma seront au rendez-vous.

- Horaire : 18h30 (durée 1h)
- Gratuit, réservation conseillée

archives.seine-et-marne.fr ✨

Du 27/06 au 30/06

Festival Django Reinhardt

Pays de Fontainebleau

Black Pumas, Angelo Debarre, Jalen Ngonda et bien d'autres vous attendent pour quatre jours de musique, tout comme le village des luthiers et sa scène dédiée aux talents émergents.

festivaldjangoreinhardt.com ✨

29/06 et 30/06

Championnat d'Europe de tir aux armes préhistoriques

Nemours / Musée de Préhistoire

Venez découvrir une discipline sportive originale ! Une centaine de participants munis de leurs arcs et propulseurs conçus selon des techniques préhistoriques vont s'affronter sur un parcours de 10 cibles. Des ateliers découverte seront organisés pour le public, à partir de 8 ans.

- Horaires : samedi 29/06 de 14h à 17h30 ; dimanche 30/06 de 10h à 12h et de 14h à 17h30. Tarif : droit d'entrée au musée

musee-prehistoire-idf.fr ✨

Juin



JEAN-LOUIS THIERIOT

Groupe LR,
divers droite et centre
01 64 14 70 33

Faire rimer proximité et efficacité

Si les tracteurs ont quitté les ronds-points, la colère des agriculteurs est-elle apaisée ? L'absurdité des normes et les complexités administratives un lointain souvenir ? La réciprocité des accords de libre-échange enfin effective ? Seul le Gouvernement a les leviers pour répondre à

ces questions. Mais à notre échelle locale, nous ne sommes pas impuissants. La preuve ? Dès la rentrée 2024, la plateforme d'approvisionnement alimentaire « Approv'Halles » fournira les restaurants scolaires de nos collègues en produits locaux. Une réponse concrète et locale aux défis de la souveraineté alimentaire et de l'indépendance agricole. C'est un projet 100 % vertueux : pour la vitalité de l'agriculture, pour le dynamisme de l'économie, pour la qualité de l'alimentation des jeunes et pour l'écologie ! Pour remettre le bon sens au pouvoir, les initiatives locales sont la solution : oui, au Département nous faisons rimer proximité et efficacité.



SOPHIE DELOISY

Groupe Les Indépendants
sophie.deloisys@departement77.fr

L'élu local au centre de la vie démocratique

Le statut de l'élu est actuellement au cœur d'un projet de loi co-construit entre les sénateurs et les associations d'élus pour être présenté avant la fin de l'année. Les Départements et leurs élus doivent plus que

jamais être acteurs de ce débat. Soyons proactifs et unis. Travaillons dans un esprit constructif avec nos parlementaires quand le Parlement se saisit de dossiers à forts impacts pour notre collectivité. Une proposition de loi sur l'engagement bénévole et visant à simplifier la vie associative a été votée le 31 janvier 2024 côté députés. Côté sénateurs, un texte visant à expérimenter le transfert de la compétence, « médecine scolaire » aux départements a été déposé le 30 novembre 2023. Notre devoir est d'être au rendez-vous quand l'agenda politique rejoint nos attentes. Notre groupe souhaite servir et faire avancer l'intérêt général.



VIRGINIE THOBOR

Groupe socialiste,
écologiste
et républicain
01 64 14 71 32

Le logement social une fois de plus attaqué

Sur la proposition du groupe socialiste et écologiste, l'assemblée départementale s'est opposée au schéma régional du logement proposé par l'État et la Présidente du conseil régional. Ce schéma ne permet pas de répondre à l'urgence du manque de logements en Île-de-France qui est aujourd'hui critique avec plus de 4 millions de personnes souffrant du mal logement dont 330 000 sans domicile fixe. En Île-de-France, 900 enfants dorment à la rue chaque jour. La décision du Premier ministre de détricoter la loi SRU qui impose à toutes les communes de prendre leur part de construction de logements sociaux va encore aggraver les ségrégations territoriales. Cette décision aura des conséquences graves et à laquelle nous continuerons à nous opposer pour favoriser des politiques de rééquilibrage territorial.



PATRICK SEPTIERS

Avenir77
avenir77infos@gmail.com

Nos préoccupations... Le terrain

Ces dernières semaines, les agriculteurs ont exprimé leur détresse et leur colère face à des contraintes toujours plus nombreuses. Ils n'expriment qu'une chose : consacrer leur temps à l'agriculture afin de garantir notre souveraineté alimentaire et pouvoir vivre dignement de leur travail. Nous connaissons bien nos agriculteurs et nous les soutenons sincèrement. Nous saluons les premières mesures prises par le gouvernement et nous souhaitons que celles-ci s'amplifient et soient mises en application le plus rapidement possible. La très forte hausse de 200 % de la taxe de séjour au profit d'Île-de-France Mobilités pour améliorer les transports va pénaliser nos acteurs du tourisme, notamment les petites structures. Sommes-nous certains que les transports seine-et-marnais seront améliorés ou comme souvent serons-nous oubliés ?



NATHALIE MOINE

Gauche Républicaine,
Communiste et Écologiste
nathalie.moine@departement77.fr

Pour un moratoire sur les décharges !

Notre territoire Nord seine-et-marnais concentre de nombreuses nuisances environnementales : aéroport de Roissy, entrepôts logistiques, ou encore de très nombreuses et importantes décharges. Aussi, l'extension de la décharge de déchets très dangereux classée Seveso + de la commune de Villeparisis et appartenant au groupe Suez sur la commune de Pin nous inquiète et nous révolte encore plus. 80 % des déchets de la plus grande région de France n'ont pas vocation à être enfouis dans nos champs, carrières ou espaces verts disponibles. Nous y habitons ! Cette décharge de 29 hectares sera située sur la butte d'Aulnay, ancienne carrière de gypse et où 53 000 arbres avaient été plantés. Nous devons exiger un moratoire de la région pour stopper la destruction durable et environnementale de nos terres de Seine-et-Marne.



MUSÉE DE PRÉHISTOIRE
D'ÎLE-DE-FRANCE
RETOUR SUR 600 000 ANS D'HISTOIRE

LE PROPULSEUR,

DES CHASSEURS DE RENNES AUX CHASSEURS DE KANGOUROUS



EXPOSITION

DU 4 MAI
AU 30 DÉC.

2024

AU MUSÉE DÉPARTEMENTAL DE
PRÉHISTOIRE D'ÎLE-DE-FRANCE
48, AVENUE ÉTIENNE DAILLY
77140 NEMOURS

PLUS D'INFOS :
01 64 78 54 80
musee-prehistoire-idf.fr



seine 
&marne
LE DÉPARTEMENT



AU DÉPARTEMENT JE SAIS POURQUOI JE ME LÈVE LE MATIN

“J’aime faire grandir les enfants”
VÉRONIQUE, direction de la protection de l’enfance et des familles



Rejoignez-nous !

De nombreux postes à pourvoir sur : seine-et-marne.fr

