



ON A RENCONTRÉ POUR VOUS

Elsa Roué

P. 28

#  
147  
SEPT. OCT. 2023

# SOMMAIRE

## 3

### ÉDITO

## 4-15

### S'INFORMER

ARRÊT SUR IMAGE

ZAPPING

AU QUOTIDIEN

PRÈS DE CHEZ VOUS

## 16-25

### APPROFONDIR

GRAND ANGLE

« Heureux comme on est »

CQFD

Fibre optique : en juin 2024, 99 % du territoire sera couvert



Versions braille et sonore disponibles sur simple demande auprès de l'association Donne-moi tes yeux • 01 47 05 40 30.

## 26-27

### ENTREPRENDRE

PLACE DE L'EMPLOI

Devenez mécanicien pour le Département

TERRE D'ENTREPRISES

L'INSEAD fabrique le gotha du monde des affaires

## 28-37

### DÉCOUVRIR

ON A RENCONTRÉ POUR VOUS

Elsa Roué, où l'art de défendre ses convictions avec le sourire

ENVIE D'ENVIRONNEMENT

Les îles de l'Orvanne

ENVIE DE CULTURE

Route du jazz : la musique au cœur du public

À L'AFFICHE

Département de Seine-et-Marne • Direction de la communication • Hôtel du Département • CS 50377 • 77010 Melun Cedex • 01 64 14 77 77 •

Diffusion 01 64 14 70 48 • magazine@departement77.fr • Directeur de la publication : Jean-François Parigi • Directrice de la rédaction : Pauline Fillon • Rédacteur en chef : Stéphane Abin • Rédaction : Stéphane Abin • Gabriel Lanzéré • Ont participé à ce numéro : Jean-François Caltot • Conception de la maquette : Bleu Equipage • Mise en page :

© agencescoopcommunication, 13868-MEP • Photos : Marie Digard, Barthélémy Ruggeri, sauf mentions contraires • Photo de Une : Elsa Roué (photo de Gabriel Lanzéré) • Impression : Roto France Impression • Distribution : Milee • 01 64 10 02 85 • Tirage : 580 000 exemplaires ISSN 1147-9337



Le magazine est disponible en version digitale !  
[magazine.seine-et-marne.fr](http://magazine.seine-et-marne.fr)





**JEAN-FRANÇOIS  
PARIGI**

Président du Département  
de Seine-et-Marne

# INCLUSION

Chères Seine-et-Marnaises,  
Chers Seine-et-Marnais,

La période estivale fut riche pour la Seine-et-Marne avec des événements culturels et sportifs qui ont fait la joie de nombreux Seine-et-Marnais permettant de (re)découvrir les richesses de leur territoire. Le festival du patrimoine « Emmenez-moi » a rassemblé 11 000 personnes, J-365 avant les JO 2024 ou encore les Lumières de Blandy ont été de grands succès. Au cours de cette période, le Département s'est activé afin de préparer la rentrée de septembre. Ainsi, de nombreux travaux ont été réalisés au sein de nos collèges tout comme sur nos routes départementales, pour lesquelles 5,7 millions d'euros ont été mobilisés durant la période estivale afin d'assurer leur entretien. Votre sécurité et celle de vos enfants demeurent notre priorité. Pour la troisième année consécutive, le Département s'engage en faveur de la lutte contre le harcèlement scolaire. Après avoir sensibilisé nos

collégiens sur les outils numériques, c'est désormais l'inclusion, le handicap qui doivent mieux être acceptés dans nos établissements, afin qu'un jeune ne souffre pas d'être différent.

L'ouverture d'unités d'enseignement externalisées, de salles de confiance ou encore la mise en place d'une brigade de médiateurs sont autant de mesures qui concourent à améliorer le climat scolaire dans nos 132 collèges.

Vous l'aurez compris, le Conseil départemental agit pour améliorer votre quotidien et cadre de vie. Les mois à venir permettront à vos élus départementaux de poursuivre la mise en place des projets d'aménagement du territoire aux cotés des communes, en cohérence avec notre volonté de préserver notre environnement et notre patrimoine qui font notre fierté. Belle rentrée à tous !

**LE DÉPARTEMENT S'ENGAGE  
POUR AMÉLIORER LE CLIMAT  
SCOLAIRE DANS NOS COLLÈGES**



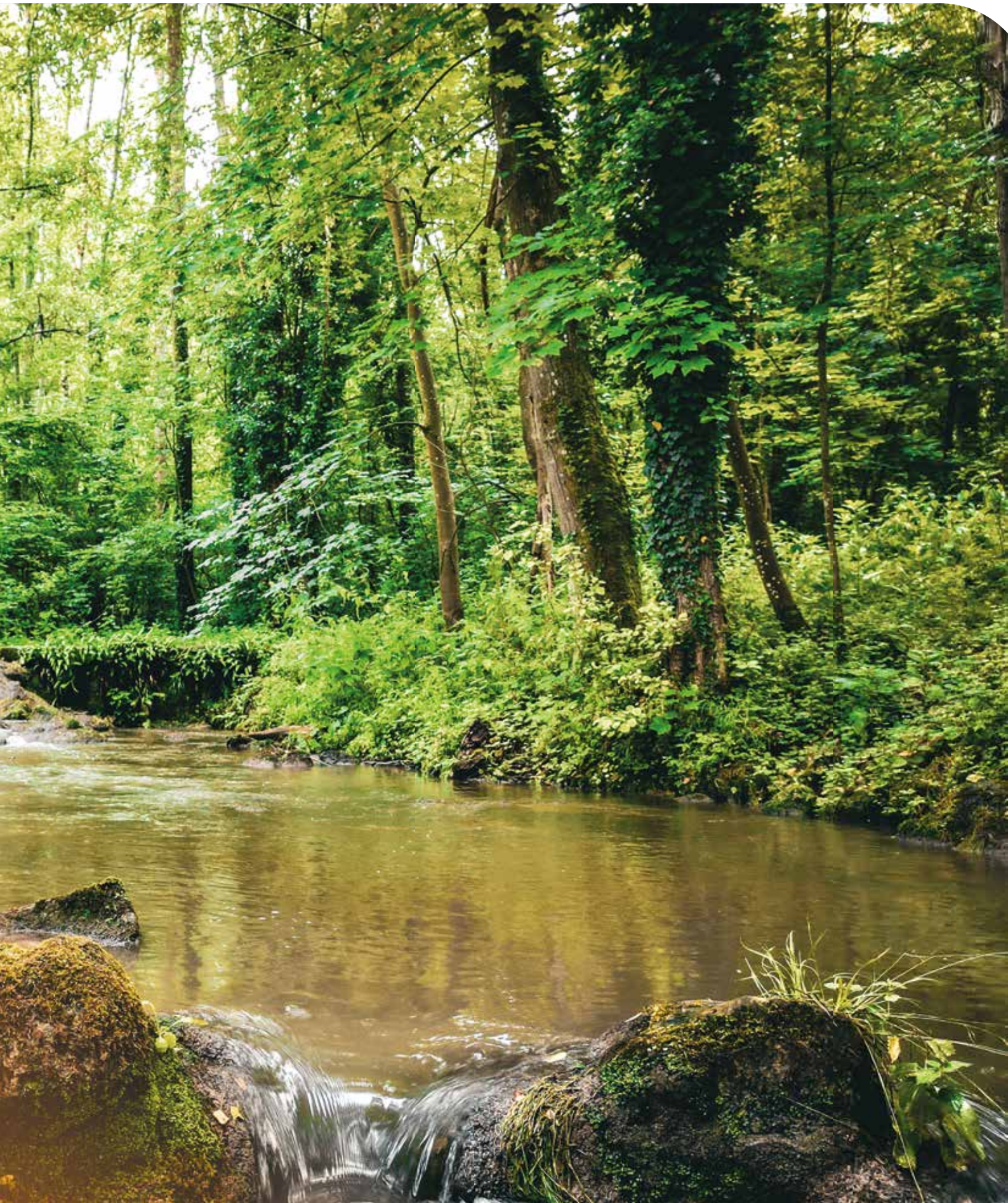




# Et au milieu coule l'Orvanne

Avec son parcours revalorisé, l'espace naturel sensible « Les îles de l'Orvanne » offre aux promeneurs une halte nature entre boisements et passé meunier. Un lieu protégé par le Département au bénéfice des Seine-et-Marnais et de la biodiversité (voir page 30).







# Retour en images

Le 10 juin

## Monochrome bleu à Mallarmé

Le musée départemental Stéphane Mallarmé, situé à Vulaines-sur-Seine, accueille jusqu'au 1<sup>er</sup> octobre l'exposition « L'azur : poésies et cyanotypes », avec trois artistes invités qui revisitent les poèmes de Mallarmé avec la méthode du monochrome bleu inventé au XIX<sup>e</sup> siècle.



Le 6 juillet

## Un routard à Vaux-le-Vicomte

Philippe Gloaguen, fondateur et directeur du *Guide du Routard*, était présent pour le lancement de l'édition seine-et-marnaise au château de Vaux-le-Vicomte. Le Guide du Routard Seine-et-Marne est le premier entièrement consacré à un département francilien (hors Paris).

Le 29 juin

## Provins à toute berzingue !

Après Meaux et Nemours, le comédien féru d'histoire Lorant Deutsch a consacré un nouvel épisode de sa série « À toute berzingue ! » à une ville seine-et-marnaise : Provins. En un peu plus de 20 mn, il nous raconte au pas de course, et avec talent, les grandes heures de la cité médiévale, classée à l'Unesco.



Le 6 juillet

## Campagne d'enduit 2023

L'entretien des routes ne s'arrête jamais. Les femmes et les hommes de la direction des routes étaient à la manœuvre dès le début de l'été pour reconstituer la couche de roulement (granulat et liant) des routes départementales.

# des réseaux sociaux

En direct



1<sup>er</sup> juin

90 likes

[#Sécurité] Des patrouilles équestres dans les Espaces naturels sensibles.  
Depuis plusieurs mois, le Département de #SeineetMarne agit en partenariat avec la @gendarmerie\_nationale\_officiel et la Direction départementale de la Sécurité Publique (DDSP) pour renforcer la sécurité sur les sites naturels départementaux.  
Dans le cadre d'un partenariat mis en place le 29 novembre dernier, les #ENS sont régulièrement surveillés par les gendarmes et les patrouilles équestres de la @policenationale.



4 juillet

37 likes 10 partages

[#Solidarité] Le Président du Département, Jean-François Parigi, a inauguré à Guignes le premier « lieu de vie et d'accueil » protection de l'enfance en Seine-et-Marne : « Le Levada », destiné à accueillir des enfants autistes ou apparentés.



19 juin

17 likes 5 republications

Les agents de la #MDPH travaillent activement pour instruire les dossiers actuellement en cours de traitement suite à la #cyberattaque. Les équipes ont été renforcées et les dossiers sont traités par ordre d'arrivée en tenant compte des situations urgentes.



1<sup>er</sup> Juin

36 likes

[#Europe] Des collégiens seine-et-marnais en visite au Parlement européen à Bruxelles ! Suite à la simulation du Parlement européen qui s'est déroulée dans la salle des séances du Conseil départemental de Melun le 11 avril dernier, les lauréats du concours « Parlement européen des collégiens » se sont rendus à Bruxelles les 1<sup>er</sup> et 2 juin derniers.  
Bravo à tous les participants et à l'année prochaine !

Suivez-nous sur : [seine-et-marne.fr](http://seine-et-marne.fr)     



## SOLIDARITÉS

## Une Maison de l'autisme financée par les Départements

Cette Maison nationale de l'autisme a pu voir le jour à Aubervilliers, en avril dernier, grâce à l'action conjuguée des sept Départements franciliens, dans le cadre du FS2i (Fonds de solidarité et d'investissement interdépartemental). L'équipement, porté par l'État, représente une source précieuse de ressources pour les familles. Ses activités se concentrent avant tout sur l'accueil, l'information et l'accompagnement optimal des personnes atteintes d'autisme et de leurs familles en Île-de-France.

[maisondelautisme.gouv.fr](http://maisondelautisme.gouv.fr) ✨



© Département Seine-Saint-Denis



## LECTURE PUBLIQUE

### Bébébutine pour les 0-3 ans

Destinée à sensibiliser les parents et les professionnels aux bienfaits de la lecture dès le plus jeune âge, la nouvelle édition de Bébébutine est disponible. Vous y découvrirez des titres sélectionnés par des bibliothécaires et des professionnels de la petite enfance du territoire, ainsi que des articles et des entretiens avec différents acteurs du livre. Cette sélection de livres et CD est à retrouver sur le site de la Médiathèque départementale.

[mediatheque.seine-et-marne.fr](http://mediatheque.seine-et-marne.fr) ✨

## LETTRE D'INFORMATION

### Jamais sans ma newsletter

Pour ceux qui ne sont jamais trop informés, pour les mordus de l'actu, pour les découvreurs qui ont soif de bons plans pour leurs sorties et pour tous les amoureux de la Seine-et-Marne, le Département publie chaque mois une lettre d'information. L'inscription est gratuite en flashant le QR code ou en s'inscrivant sur le site internet

[seine-et-marne.fr](http://seine-et-marne.fr) ✨





## La flamme olympique en Seine-et-Marne

**C'est le 20 juillet 2024 que la flamme olympique traversera la Seine-et-Marne via les communes de : Meaux, Fontainebleau, Melun, Lagny-sur-Marne, Brou-sur-Chantereine, Chelles, Provins, Saint-Thibault-des-Vignes, Torcy, Pontault-Combault et le site olympique de Vaires-sur-Marne.**

### Une fête populaire et bien au-delà

« Le Département souhaite impliquer le maximum de Seine-et-Marnais dans la dynamique des Jeux olympiques. Nous avons investi près de 8 millions d'euros dans des centres de préparation, formé 173 volontaires dans le cadre de la Team77 et nous accompagnons aujourd'hui 29 athlètes dans leur préparation aux Jeux », indique Nolwenn Le Bouter, conseillère départementale déléguée aux Jeux olympiques. « Nous avons à cœur de valoriser la richesse du tissu sportif de notre territoire. Le Département poursuivra sa route non seulement vers les Jeux mais aussi bien au-delà, afin que chaque Seine-et-

Marnais, quelle que soit sa condition et où qu'il vive sur le territoire, puisse accéder à une pratique sportive de qualité », conclut Bouchra Fenzar-Rizki, vice-présidente du Département en charge des sports.

info+ [jopparis2024.seine-et-marne.fr](http://jopparis2024.seine-et-marne.fr) ✨



## La grande collecte des archives du sport

À l'occasion des Jeux olympiques de 2024, les Archives départementales organisent une grande collecte des archives du sport. Vous possédez des documents en lien avec les sports pratiqués en Seine-et-Marne ? Vous êtes invités à contacter les archivistes pour leur remettre vos documents. Ils sauront vous conseiller sur la meilleure destination à donner à ces souvenirs : don, dépôt ou simple prêt temporaire pour numérisation : [dad@departement77.fr](mailto:dad@departement77.fr).

### Que peut-on confier aux Archives ?

De nombreux documents présentent un intérêt pour la compréhension de l'histoire sportive dans notre département (documents

personnels, associatifs...). Un critère fondamental à prendre en compte est celui de l'authenticité et de l'originalité du document : un carnet manuscrit dont vous connaissez le contexte de rédaction a plus de valeur qu'un numéro de *L'Équipe* (journal tiré à des centaines de milliers d'exemplaires et conservé dans de nombreuses bibliothèques).

### Et après ?

Une fois collectés ou numérisés, vos souvenirs seront communiqués et valorisés. Vos documents rejoindront les fonds indispensables à la préservation de la mémoire et serviront aux historiens et aux chercheurs. Ils pourront être valorisés sous la forme d'une exposition, d'une publication ou d'une mise en ligne sur le site internet des Archives, et ce, dans le cadre des Jeux olympiques de Paris, en 2024.

info+ [archives.seine-et-marne.fr](http://archives.seine-et-marne.fr) ✨





## RANDONNÉE

## Sur les traces du Nord Seine-et-Marne

La première randonnée nature et citadine aura lieu le dimanche 17 septembre, sur le modèle de la très renommée « Rando des 3 châteaux ». Trois parcours sont programmés :

**Au départ de la base de loisirs de Torcy : 12 km** (départ entre 9h et 9h45) pour admirer la base de loisirs de Vaires-Torcy, le stade nautique olympique, la chocolaterie Meunier, La Marne.

**Au départ du château de Rentilly : 8 km** (départ entre 9h30 et 10h15) avec au programme le parc et le château de Rentilly, la Gondoire, le parc des cèdres et l'église Saint-Martin à Bussy-Saint-Martin.

**et 17 km** (départ entre 8h30 et 9h15) en passant par le parc et le château de Guermantes, le parc du Génitoy et La Gondoire.

[info+seine-et-marne.fr](http://info+seine-et-marne.fr) 



## TRANSPORTS

## Pétition : la ligne P, notre priorité

La ligne P, sur la partie Meaux – La Ferté-Milon, est actuellement la dernière ligne non électrifiée d'Ile-de-France. La première région capitale d'Europe ne peut souffrir d'un tel retard, à l'heure des mobilités décarbonées, de la création des zones à faibles émissions (ZFE) et de la promotion des transports collectifs. C'est la raison pour laquelle les élus départementaux et les associations d'usagers ont décidé de demander à l'État, via une lettre ouverte, l'inscription de financements pour la réalisation de l'électrification de la ligne P, le tout dans le cadre des négociations du prochain Contrat Plan État Région (CPER) Mobilités 2023-2028. Nous avons besoin de vous pour l'électrification de la Ligne P axe Meaux – La Ferté-Milon.

[seine-et-marne.fr/fr/actualites/petition-la-ligne-p-notre-priorite](http://seine-et-marne.fr/fr/actualites/petition-la-ligne-p-notre-priorite) 

## SOLIDARITÉS

## 400 000 € pour les Services d'aide et d'accompagnement à domicile (SAAD)

Le bilan positif des actions menées les années précédentes conduit le Département à poursuivre son action pour l'année 2023 et ce, uniquement sur ses fonds. Les financements prévus s'élèvent à 392 562 € soit 175 % d'augmentation par rapport à l'année dernière. Le Département confirme son engagement sur le secteur du maintien à domicile et des proches aidants et fait ainsi de La Seine-et-Marne une collectivité exemplaire en matière de solidarités.



## Un mois pour soutenir les aidants

**Organisé chaque année par le Département, le Mois de l'aidant est dédié à toutes les personnes qui aident au quotidien un proche en situation de handicap, gravement malade, dépendant ou âgé. Le mois d'octobre leur est consacré pour sensibiliser à la situation souvent difficile des proches aidants et pour les informer sur les dispositifs qui existent pour leur venir en aide.**

En Seine-et-Marne, on estime à environ 180 000 le nombre d'aidants. Le Département les soutient tout au long de l'année en les informant et en les orientant pour trouver des solutions de répit ou des conseils dans leurs démarches. En octobre, une ligne téléphonique leur est dédiée. Vos interlocuteurs : les professionnels médico-sociaux du Département. Ne restez pas seul ! Appelez le : **01 64 79 73 29**. Un interlocuteur vous répondra de 9h à 17h, du lundi au vendredi (coût d'un appel local).

### « Ces dispositifs m'ont beaucoup apporté »

Catherine, une aidante, bénéficie des aides proposées par le Département. « Depuis l'année dernière je participe à un groupe de parole et je trouve ça très enrichissant, ça nous permet d'échanger sur nos difficultés et de se donner des conseils. » Depuis plus de 20 ans, Catherine aide sa maman qui est en perte d'autonomie en raison d'une maladie invalidante, l'ostéoporose. « Je vais la voir régulièrement et je gère toutes ses factures et son administration. » Surchargée mentalement par toutes les tâches qui lui incombent, « j'organise ses journées, je place ses rendez-vous avec une psychologue qui intervient à domicile, je m'organise avec une association qui veut bien l'accompagner deux fois par semaine chez le kiné et j'en passe », Catherine est une aidante qui a besoin de respirer. Parmi les dispositifs mis en place, elle a eu recours à la sophrologie, aux massages bien-être et aux groupes de



parole. « Ces dispositifs m'ont beaucoup apporté. Une des grandes difficultés est de concilier vie d'aidante, vie professionnelle et vie familiale. »

**info+**

Pour connaître tous les dispositifs d'accompagnement des aidants :

[seine-et-marne.fr](http://seine-et-marne.fr)

[facebook.com/aidants77/](https://facebook.com/aidants77/)



### UNE PROGRAMMATION POUR S'INFORMER ET PRENDRE DU TEMPS POUR SOI !

Aidants et aidés, les Maisons départementales des solidarités (MDS) vous proposent gratuitement des activités sur tout le territoire. Quelques exemples :

**MDS de Nemours**, le 14 septembre et le 5 octobre  
Groupe de parole aidants « parole partagée »

**MDS de Fontainebleau**, le 4 octobre  
Ferme pédagogique pour les enfants porteurs de handicap

**MDS de Meaux**, le 10 octobre  
Pièce de théâtre interactive autour du handicap et du grand âge

**MDS de Provins**, le 12 octobre  
Conférence sur la maladie d'Alzheimer

Tout le programme :





# Dans vos cantons du **NORD**



CANTON DE CLAYE-SOUILLY

## Construction d'ateliers communaux à Précy-sur-Marne

Le projet porte sur la création d'un bâtiment pour les services techniques comprenant quatre places de stationnement pour les véhicules, une salle principale, deux espaces réservés aux agents et des sanitaires. Le ravalement sera réalisé en enduit projeté. Le projet comprend également la création des cheminements pour les piétons et les véhicules en enrobé, l'aménagement du parvis d'entrée, l'installation de clôtures, la mise en place de portails d'accès et l'aménagement des espaces verts autour de l'atelier (terre végétale, gazon et plantations). La fin des travaux est prévue pour juin 2024.

SUBVENTION DU DÉPARTEMENT

**93 000 €**



**Le futur bâtiment comprendra une salle polyvalente (au 1<sup>er</sup> plan)**  
et les ateliers communaux (au 2<sup>e</sup> plan).



CANTON DE LA FERTÉ-SOUS-JOUARRE

## Du matériel neuf pour les agents de Luzancy

Dans le but d'améliorer la sécurité, le confort et la productivité des agents techniques de terrain, la commune a investi dans un nouveau matériel : une découpeuse thermique, une débroussailleuse, une tronçonneuse, un souffleur dorsal, une découpeuse thermique, etc.

SUBVENTION DU DÉPARTEMENT

**9 890 €**

# Dans vos cantons de **L'EST**



CANTON DE COULOMMIERS

## La maison des associations refaite à neuf à Chevru

La commune a réhabilité sa maison des associations devenue trop exiguë et dont le plafond présentait un risque d'effondrement. Situé dans l'ancien presbytère, le bâtiment a été refait à neuf en rez-de-chaussée et le 1<sup>er</sup> étage a été aménagé, permettant le doublement de la surface (de 100 à 190 m<sup>2</sup>) et la création de trois salles d'activité. Les ateliers de danse, de cuisine, d'informatique ou d'art floral ont pu reprendre ainsi que l'organisation de soirées de jeux de société ou d'après-midis réservés aux aînés.

SUBVENTION DU DÉPARTEMENT

**111 000 €**



Subvention du Département au budget  
investissement du SDIS

**4,6 M€**

CANTON DE PROVINS

## Une nouvelle caserne pour les pompiers de Donnemarie- Dontilly en 2024

Le Département finance à hauteur de 80 % le fonctionnement du Service départemental d'incendie et de secours de Seine-et-Marne. Il apporte également une subvention à son budget investissement, qui contribue à la construction des casernes, comme c'est le cas pour le futur centre d'incendie et de secours (CIS) de Donnemarie-Dontilly. Conçu et dimensionné pour absorber un nombre d'interventions compris entre 700 et 1500 par an, ce futur centre permettra d'anticiper l'accroissement de l'activité opérationnelle sur ce secteur. En 2022, les sapeurs-pompiers du CIS de Donnemarie-Dontilly ont réalisé environ 800 interventions. La mise en service est prévue pour l'été 2024.





# Dans vos cantons de **L'OUEST**



## CANTON DE MELUN

### Agrandissement à venir pour l'école Decourbe à Melun

Pour répondre à l'augmentation de la population, la ville de Melun souhaite procéder à l'extension et à la rénovation du groupe scolaire Decourbe.



Le projet consistera en :

- la construction de nouveaux bâtiments, permettant la création d'une école maternelle de 6 classes et d'un restaurant scolaire de 250 places – L'ouverture de la nouvelle école est prévue pour la rentrée 2025.
- l'extension et la rénovation complète du bâtiment existant, permettant l'ajout de 6 classes, ainsi que la création d'un Accueil de loisirs sans hébergement mutualisé de 90 places. L'ouverture de la nouvelle école et de l'ALSH est prévue pour la rentrée 2027.
- Le groupe scolaire sera ainsi équipé de 16 classes (450 élèves).

Le projet prévoit également la mise en accessibilité de l'ensemble des locaux, l'aménagement des abords et des espaces extérieurs avec aires de jeux.

SUBVENTION DU DÉPARTEMENT

**1 100 000 €**

## CANTON DE COMBS-LA-VILLE

### Rénovation écologique pour le Coséc de Brie- Comte-Robert

Le complexe sportif Arthur Chaussy, construit dans les années 1970, est aujourd'hui vétuste et énergivore. Les travaux de rénovation, qui devraient prendre fin au printemps 2026, vont permettre de répondre aux besoins des sportifs et de faire baisser les dépenses énergétiques de l'équipement. Ils comprennent :

- la construction d'une salle de gymnastique de 587 m<sup>2</sup> et

d'une salle hybride dédiée aux habitants, aux seniors et au sport-santé,

- la réhabilitation de l'équipement : murs, toiture, revêtements et équipements,
- le remplacement du chauffage au gaz par une pompe à chaleur,
- la mise en place de ballons thermodynamiques avec panneaux solaires,
- la récupération des eaux pluviales, filtrées, pour alimenter les sanitaires,
- l'économie de 80 % de l'énergie consommée et la diminution des émissions de GES de 94 %, entre les fonctionnements actuel et futur du complexe sportif.



SUBVENTION DU DÉPARTEMENT

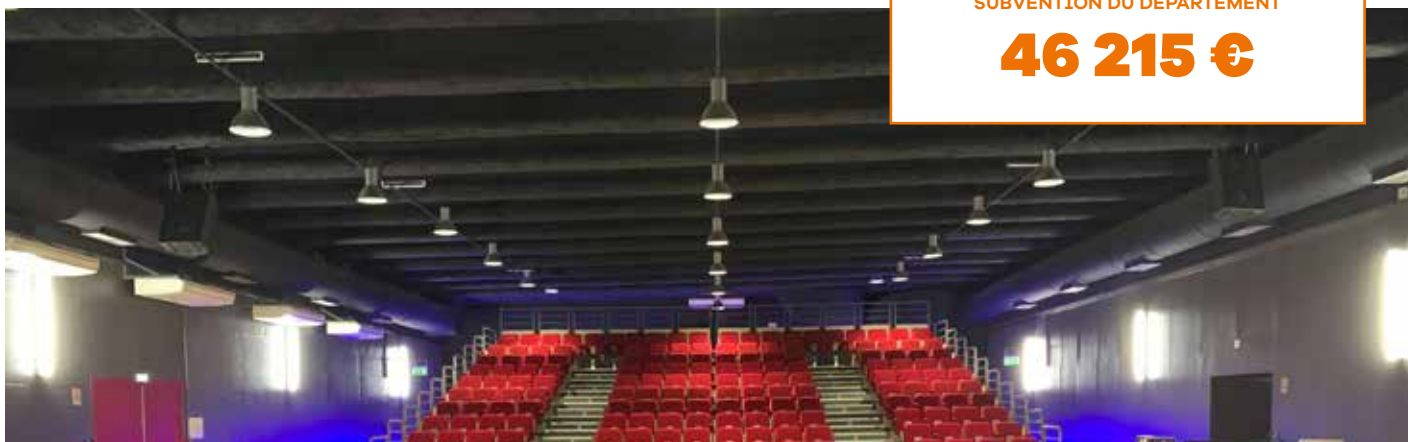
**1 000 000 €**

Dans vos cantons  
du **SUD**



SUBVENTION DU DÉPARTEMENT

**46 215 €**



CANTON DE MONTEREAU-FAULT-YONNE

### **Champagne-sur-Seine rénove son Palais des Rencontres**

Le Palais des Rencontres de Champagne-sur-Seine est un multiplexe culturel qui comprend notamment un cinéma de 150 places et la salle de spectacles « Sarah Bernhardt » de 400 places assises. Cette dernière vient de faire l'objet d'une rénovation : modification des places pour les personnes à mobilité réduite et pour la régie, et modernisation des équipements techniques son et lumière.



CANTON DE NEMOURS

### **Un nouveau médecin à Moncourt-Fromonville**

Afin d'accueillir un second médecin, la commune a fait agrandir le cabinet médical existant qui se situe dans les communs du château de Moncourt-Fromonville. Cette extension a aussi permis de proposer un accès PMR (personne à mobilité réduite) et une salle d'attente commune dans le cabinet.



SUBVENTION DU DÉPARTEMENT

**31 000 €**





« **Heureux**  
comme on est »

Après le harcèlement en 2021 et le cyber-harcèlement en 2022, le Département entame en cette rentrée 2023 un nouveau combat : la sensibilisation au handicap et à la différence au collège. Une action menée avec des élèves d'Ulis pour être au plus près de ce qu'ils vivent au quotidien.

# Ne plus laisser le handicap dans l'invisible

**UEE (Unité d'enseignement externalisée), ULIS (Unité localisée pour l'inclusion scolaire). Derrière ces sigles, des collégiens comme les autres en proie à cette période difficile qu'est l'adolescence. Comme les autres mais pas tout à fait. Troubles de l'audition pour les uns, dyslexie pour d'autres, atteints parfois d'un handicap moteur, ou encore de difficultés de mémorisation des enseignements.**

La Seine-et-Marne compte environ 10 500 élèves en situation de handicap, dont 5 000 dans le second degré (collèges et lycées). Devant ce constat, les élus du Département se sont engagés à travailler aux côtés de l'Education nationale pour améliorer l'accueil des élèves handicapés dans les collèges. Un engagement qui passe, à titre d'exemple, par le déploiement d'UEE ou d'ULIS dans chaque nouvelle construction de collège, en fonction des besoins identifiés par l'Education nationale, l'Agence régionale de santé et en lien avec les établissements médico-sociaux.

**UN COLLÈGE 100 % INCLUSIF, C'EST  
L'OBJECTIF AFFICHÉ DES ÉLUS DU  
DÉPARTEMENT.**

## Agir concrètement pour la réussite éducative

Pour améliorer le climat scolaire et lutter contre toutes les formes de discrimination, le Département a déjà mis en place de nombreux dispositifs comme les salles de confiance ou encore le recrutement de médiateurs chargés de sensibiliser les élèves à ces questions.

Si ces dispositifs couvrent une partie des difficultés rencontrées par les élèves en situation de handicap, d'autres projets sont en gestation qui eux aussi vont répondre à cet objectif d'une inclusion presque totale : développement du sport partagé, mise en adéquation de l'Espace numérique de travail pour qu'il soit accessible à tout type de handicap, etc.

Autant d'actions qui permettront à tous ces jeunes de répéter à l'envi : « Heureux comme on est ».

---

# 5 000

**élèves du second degré (collèges et lycées)  
en situation de handicap à la rentrée 2023**

---



# « Faire des collégiens les citoyens de demain »

## 3 QUESTIONS à...

**XAVIER VANDERBISE**  
Vice-président en charge  
des collèges



### 1. QUEL EST LE RÔLE DU DÉPARTEMENT SUR LES QUESTIONS DU HANDICAP AU COLLÈGE ?

La majorité départementale a fait du handicap et de l'inclusion une des priorités du mandat. Ce qui est vrai pour l'accessibilité des bâtiments, pour la mobilité, pour le sport, l'est aussi pour l'école. Notre action dans les collèges passe bien sûr par nos compétences obligatoires comme la construction de classes spécialisées, UEE et ULIS, mais notre volonté est de travailler de concert avec l'Education nationale pour améliorer l'accueil des élèves handicapés dans les collèges. Notre ambition est d'en faire des citoyens à part entière. Le collège est là pour les préparer et c'est notre devoir que de mettre toutes nos forces dans ce projet.

### 2. DEPUIS PLUSIEURS ANNÉES LE DÉPARTEMENT AGIT POUR AMÉLIORER LE BIEN-ÊTRE ET LE RESPECT ENTRE ÉLÈVES.

En 2021, nous avons lancé une campagne de lutte contre le harcèlement scolaire, campagne qui a d'ailleurs été récompensée par un prix national ; l'an passé nous avons concentré nos efforts sur la sensibilisation des élèves aux outils numériques, en toute logique cette année nous poursuivons notre action avec cette campagne sur le handicap et la différence. Je veux d'ailleurs insister sur le travail qui a été mené par nos équipes, avec une communication produite en concertation avec les enfants de la classe Ulis du collège Denecourt de Bois-le-Roi. Je salue aussi le travail quotidien réalisé tout au long de l'année par les professeurs, les éducateurs, et aussi par nos médiateurs du climat scolaire qui apportent écoute, aide et réconfort aux collégiens au quotidien.

### 3. EN AGISSANT DÈS LE PLUS JEUNE ÂGE QUELLE EST L'AMBITION PORTÉE PAR LE DÉPARTEMENT ?

Nous voulons faire des collégiens les citoyens de demain. Notre volonté éducative est clairement affichée avec le « parcours collégien » et tous les programmes et formations qui y sont associés. Nous n'avons cessé de joindre les actes à la parole. Nous avons inauguré l'an passé la première salle de confiance dans le collège Gérard Philippe de Villeparisis, projet qui lui-même est né d'un travail de groupe porté par les collégiens. C'est la co-construction qui est la clé de la réussite. Dès le collège nous donnons la possibilité aux jeunes de se saisir de leur présent, d'apporter des réponses aux problèmes qu'ils rencontrent. Nous les accompagnons, les guidons, mais ce sont eux qui portent en eux les clés de leur avenir et de leur bien-être au collège. L'ouverture aux autres, à la différence, au handicap, forgée aujourd'hui, portera les germes d'une société plus inclusive demain, j'en suis persuadé.

↗ **80%** ↘  
**DES HANDICAPS SONT INVISIBLES** ➡

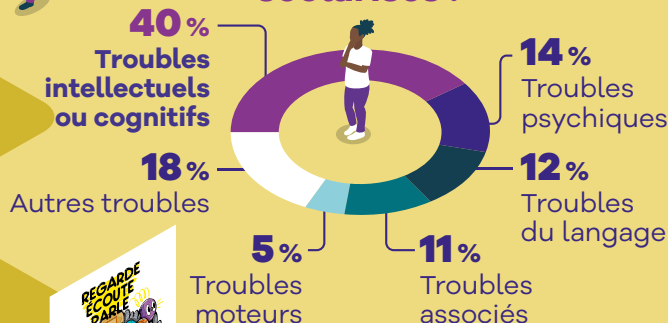
# LES COLLÉGIENS ET LE HANDICAP EN SEINE-ET-MARNE

**132**  
collèges  
publics

**75 172**  
collégiens  
à la rentrée 2023

**5 000**  
élèves du second degré  
(collèges et lycées)  
en situation de handicap

Déficiences des élèves  
scolarisés :



## LE DÉPARTEMENT AGIT

Construction des dispositifs UEE (Unité d'enseignement externalisée) et Ulis (Unité localisée pour l'inclusion scolaire)

**90** Ulis  
en 2023

Création d'une **salle de confiance** dans chaque nouveau collège

Création de **postes de médiateurs** pour **lutter contre le harcèlement**

Mise aux normes d'**accessibilité des bâtiments**

Organisation et financement du **transport scolaire** des enfants en situation de handicap

Aide au **développement du sport partagé**

Développement d'**actions spécifiques pour l'inclusion** (intervention d'associations, adaptation des outils au handicap...)

**80%**  
des handicaps  
sont invisibles !



# « C'est une priorité de lutter contre les préjugés »

**Ils étaient 86 à la rentrée 2022 et on en comptera quatre de plus en septembre 2023. Les 90 dispositifs Ulis-collèges de Seine-et-Marne offrent aux élèves qui en bénéficient un appui pédagogique adapté à leurs troubles. Eclairage en compagnie de Sandrine Chacun, coordinatrice du dispositif Ulis du collège Jacques Amyot à Melun.**

Créé en 2014, le dispositif Ulis (Unité localisée pour l'inclusion scolaire) du collège Jacques Amyot compte 13 élèves qui présentent des troubles des fonctions cognitives (mémorisation, langage, raisonnement, attention...). « Ces élèves sont inclus dans des classes allant de la 6<sup>e</sup> à la 3<sup>e</sup>. Ils suivent leur scolarité avec les autres collégiens et, selon leurs difficultés, travaillent plusieurs heures par jour au sein du dispositif », précise Sandrine Chacun. À chaque rentrée scolaire, une évaluation des jeunes est réalisée afin d'identifier leurs compétences (lire, compter...), leurs capacités cognitives, leurs aptitudes relationnelles (avec les autres collégiens, avec les adultes) etc. « À partir de là on établit des objectifs d'apprentissage et un emploi du temps personnalisé. L'objectif est qu'ils participent autant que possible aux

*apprentissages de leur classe de référence. Mon rôle est de venir en appui pour travailler en amont ou en aval sur l'acquisition de savoirs plus difficiles ». Autre mission des coordinateurs : être une passerelle entre les professeurs, les professionnels du corps médical, la famille et l'enfant.*

## Acquérir des compétences sociales et scolaires

Avec l'aide d'une AESH (Accompagnant des élèves en situation de handicap) affectée à l'Ulis, Sandrine Chacun revendique « une pédagogie positive » pour encourager ces jeunes dans leur parcours scolaire. Et,

*si l'affectation des jeunes en Ulis relève du choix des parents après proposition des enseignants et notification de la Maison départementale des personnes handicapées, l'acceptation est parfois compliquée. « Mon métier est aussi d'accompagner les familles et leur enfant dans la prise en compte du handicap. C'est une priorité au sein des établissements scolaires de lutter contre les préjugés et de poser un regard encourageant et bienveillant sur chaque élève ».*

## Les Ulis au cœur des collèges

Pour Sandrine Chacun, « le positionnement des

*dispositifs Ulis dans les collèges est à la fois primordial et symbolique. Le dispositif Ulis est toujours situé au cœur des autres classes. Dans le cas du collège Jacques Amyot, la salle dispose d'une ouverture directe sur la cour et d'une autre sur le parking, ce qui permet aux véhicules du transport scolaire de déposer au plus près les enfants. Je n'ai pas besoin de mobilier particulier, mais des aménagements spécifiques sont parfois nécessaires : des chaises à bascule pour les enfants hyperactifs, des plans de travail inclinés... ».*



**Le sport scolaire et le handisport font partie des priorités du Département dans le cadre de sa politique d'inclusion.**

# Heureux qui comme Ulis...

**Le chemin est long pour faire accepter les différences au sein des collèves. Comme un symbole, le nouveau collège de Coubert, qui ouvre en cette rentrée, porte le nom de Marie-Amélie Le Fur, athlète handisport, détentrice de neuf médailles lors des Jeux paralympiques.**

Handicap visible, handicap invisible, sensibiliser à la différence et au respect des autres est le maître-mot de cette rentrée. Et cela passe par toutes les formes d'inclusion. Des gestes les plus simples, comme l'ouverture du concours musical Tremplin#77 aux élèves des dispositifs Ulis, au recours prochain à des associations qui vont venir sensibiliser les collégiens aux questions du handicap. Les services du Département travaillent également à rendre accessible aux différents types de handicap l'ensemble des outils numériques proposés sur l'ENT (Espace numérique de travail) dédié aux collégiens et à leurs parents. Toutes ces actions n'ont qu'un seul but : améliorer le climat scolaire en luttant contre le harcèlement, le cyberharcèlement et l'handiphobie.



## DES CHAMPIONS DE FRANCE EN SPORT PARTAGÉ

En 2021, le collège Bois de l'enclume à Trilport a ouvert la première section sportive de sport partagé en multi-activités de France. Le principe du sport partagé est de permettre aux élèves en situation de handicap de participer au même titre que les élèves valides aux activités sportives. Les collégiens de Trilport ont terminé l'année scolaire 2022 avec le titre de champion de France UNSS (Union nationale du sport scolaire) de sport partagé dans la catégorie « multi-activités ». Le Département a fourni du matériel spécifique et adapté aux besoins des collégiens en situation de handicap.



L'affiche de rentrée choisie par les élèves du dispositif Ulis de Bois-le-Roi.

## LES ULIS CHOISISSENT LA CAMPAGNE DE RENTRÉE

Assis autour d'une grande table, neuf élèves du dispositif Ulis, du collège Denecourt à Bois-le-Roi, étudient les différents visuels posés au centre de la table. Dans la salle règne une ambiance chaleureuse. Sous l'œil bienveillant de leur coordonnateur, les élèves sont invités à donner leur avis et à voter pour le choix du visuel de la campagne de rentrée du Département.

### « Apprendre à mieux nous connaître »

En plus du choix de l'affiche, les élèves mettent leurs idées en commun pour trouver un slogan accrocheur. Chacun lance ses idées : « on pourrait mettre : heureux comme on est », « apprendre à mieux nous connaître », « ou libre d'être comme tu es ». Pour trancher, les enfants votent à main levée pour le slogan qui leur plaît le plus et qui retranscrit ce qu'ils vivent au quotidien et surtout leur rêve d'une vie scolaire moins en proie aux sarcasmes des autres. C'est le slogan « Heureux comme on est » qui sera retenu. Un joli clin d'œil à la différence et à leur énergie incroyable.



# Penser les bâtiments pour gommer les différences

**L'accessibilité des bâtiments aux collégiens en situation de handicap passe par des éléments techniques (rampes d'accès...) mais aussi par la création de salles de classe adaptées aux besoins ou aux troubles des enfants.**



**L'Unité d'enseignement externalisée**  
du collège de Charny.

Rampes d'accès ou encore toilettes mises aux normes PMR (personne à mobilité réduite)... les travaux ne manquent pas pour permettre à tous un égal accès au collège. Sur les 132 collèges publics ouverts en cette rentrée, 63 répondent aux normes d'accessibilité handicap et l'objectif est d'atteindre les 100 % d'ici 2027.

## Construire des locaux adaptés

Mais l'inclusion passe également par la création de dispositifs UEE et ULIS, que le Département intègre lors de la construction de nouveaux collèges. Ces créations répondent à un besoin local et sont

le fruit d'une réflexion systématiquement menée en concertation avec l'Agence régionale de santé (ARS), l'Education nationale et les associations sur l'opportunité d'intégrer une UEE lors de la construction d'un nouveau collège ou lors d'opérations de réhabilitation et d'extension de collèges existants. Des travaux sont actuellement en cours au collège Albert Camus à Meaux pour accueillir une UEE fin 2023. De même, certains élèves se révèlent hypersensibles à la lumière et ont besoin pour s'apaiser et apprendre dans de bonnes conditions, d'évoluer dans des locaux adaptés. A titre d'exemple, en 2018 les élèves du

dispositif Ulis du collège Louis Braille à Esbly ont, avec leur enseignante et leur AESH (accompagnant des élèves en situation de handicap), participé au réaménagement de leur espace classe et à la conception d'un lieu multisensoriel d'inspiration Snoezelen (espace spécialement aménagé, avec une lumière tamisée, une musique douce, dont le but est de recréer une ambiance agréable).

## Unité d'enseignement externalisée, l'exemple de Charny

Pour permettre l'inclusion de tous les enfants, le Département a impulsé, en lien avec l'Etablissement public médico-social (EPMS) de l'Ourcq, l'accueil au sein du collège de Charny d'une unité d'enseignement externalisée pour un groupe de 6 à 12 enfants, porteurs d'un trouble du

spectre autistique. Cette UEE prend place dans plusieurs salles dédiées, conçues avec l'architecte du collège, pour favoriser l'accompagnement des élèves et des adultes, tant au niveau de l'acoustique de la pièce que de sa disposition. Le dispositif UEE ouvrira en même temps que le collège, en septembre 2023. L'UEE comprend : une salle de classe de 55 m<sup>2</sup>, une salle d'intervention individuelle de 28 m<sup>2</sup>, un bureau de 23 m<sup>2</sup>, un sanitaire mixte PMR, un traitement acoustique des locaux, un éclairage sur variateur, un travail spécifique sur la couleur des murs : un mur de couleur froide et les autres en blanc, au sol un lino de couleur froide, et concernant le mobilier des tables (dont certaines adaptées aux personnes à mobilité réduite), des chaises et des meubles de rangement.



## CHRISTIAN ROBACHE

Vice-président en charge de la sécurité et des bâtiments départementaux

**L'OBJECTIF EST DE METTRE  
AUX NORMES 100 % DES  
COLLÈGES POUR 2027.**



# Le Département organise le transport scolaire des élèves handicapés

**Depuis 2010, le Département est responsable de l'organisation et de la prise en charge financière du transport scolaire adapté, par délégation de compétence d'Île-de-France Mobilités. L'enjeu est de permettre aux élèves, mais aussi aux étudiants ou aux apprentis seine-et-marnais en situation de handicap, de se rendre facilement vers leur établissement scolaire.**

Les transports scolaires adaptés sont organisés pour les élèves qui n'ont pas la capacité d'emprunter les transports en commun. La plupart de ces déplacements concernent les trajets entre le domicile et l'établissement fréquenté. Le déplacement est effectué par des sociétés privées, pour le compte du Département et se fait le plus souvent dans des véhicules de petite capacité, adaptés aux besoins des élèves, avec notamment des aménagements pour les fauteuils roulants. C'est le Département qui prend en charge tout ou partie des frais de transport scolaire adapté.

## Les conditions d'inscription

Pour bénéficier du transport scolaire adapté, le demandeur doit :

1. être destinataire d'une notification favorable pour le transport scolaire adapté fournie par la Commission des droits et de l'autonomie des personnes handicapées (CDAPH) de la Maison départementale des personnes handicapées (MDPH) de Seine-et-Marne,
2. être domicilié en Seine-et-Marne,
3. fréquenter :
  - **pour les élèves** : un établissement d'enseignement général, agricole ou professionnel, public ou privé sous contrat,
  - **pour les étudiants** : un établissement d'enseignement supérieur relevant de la tutelle du Ministre chargé de l'éducation, du Ministre chargé de l'enseignement supérieur ou du Ministre de l'agriculture, ou délivrant un diplôme reconnu par l'État ou un titre reconnu au Registre national des certifications professionnelles (RNCP).
  - **pour les élèves et les étudiants** : un organisme dans lequel ils effectuent un stage en lien avec leur scolarisation et pour lequel une convention de stage a été établie,
  - **pour les apprentis** : un Centre de formation en apprentissage (CFA) et l'organisme d'accueil durant la période d'apprentissage.

**BRICE RABASTE**  
vice-président en charge  
des transports et des mobilités

**L'ENJEU POUR LE DÉPARTEMENT  
EST DE FACILITER L'ACCÈS AU  
COLLÈGE POUR TOUS LES ÉLÈVES.**



## Le remboursement ou la prise en charge

Les trajets dont le motif concerne la participation à un cours, un stage ou un examen (blanc ou officiel) sont pris en charge par le Département. Les utilisateurs de véhicules personnels peuvent se voir rembourser des frais kilométriques sur la base de 0,50 € / km. Attention, tous les trajets ne sont pas remboursés ou pris en charge par le Département, notamment les trajets pour certaines structures médico-sociales telles que les IME (instituts médico-éducatifs), CMPP (centres médico-psycho-pédagogiques), CAMSP (centres d'action médico-sociale précoce), etc.

[idf-mobilites.fr/tsa-inscription](http://idf-mobilites.fr/tsa-inscription)





# Fibre optique : en juin 2024, 99 % du territoire sera couvert...

**Un débit supérieur à l'ADSL, une connexion plus stable : l'accès à l'internet à très haut débit est une ambition fixée par les élus du Département. C'est un gage pour des entreprises compétitives, des administrations innovantes et un élément majeur dans la vie quotidienne des Seine-et-Marnais. Pour les entreprises et les administrations le défi a été relevé à 100 % dès 2015. Côté habitants, le Département, via Seine-et-Marne Numérique dont il est membre fondateur, a rempli ses objectifs mais se heurte à l'inconséquence des opérateurs privés.**

## Qui installe la fibre sur le territoire ?

En premier lieu, il faut rappeler qu'à l'origine du déploiement de la fibre, en 2013, la Seine-et-Marne a été séparée en deux parties. Les 15 % les plus urbanisés ont été dévolus à deux opérateurs privés, Orange et SFR, qui se sont engagés à apporter la fibre jusque chez l'habitant d'ici fin 2023. Les 85 % restants relèvent de Seine-et-Marne Numérique, syndicat composé du Département de Seine-et-Marne, de la Région Île-de-France et des intercommunalités du territoire.

## Où en est-on du déploiement ?

Pour ce qui relève de la zone dévolue à Seine-et-Marne Numérique, le défi de la fibre est en passe d'être relevé, grâce au réseau public sem@fibre77 :

- **396 communes couvertes sur 425 par le réseau public, soit 89 %**
- **510 armoires mises en exploitation sur les 570 prévues**, la 570<sup>e</sup> et dernière armoire a été posée en mai et sera commercialisée courant 2024
- **270 000 prises sont raccordables sur les 312 000** à couvrir (86 %)
- **154 000 sont commercialisées** (57 % de taux de pénétration)
- 188 communes ont un taux de commercialisation supérieur ou égal à 65 %
- Les quatre opérateurs nationaux commercialisent leurs offres de service : Bouygues Telecom, SFR, Orange et Free

## Et le 1 % restant ?

Il s'agit des zones les plus rurales pour lesquelles un investissement très lourd est nécessaire (environ 10 % du budget global pour 1 % des habitations). Le plan de financement vient d'être bouclé et le projet de déploiement de la fibre planifié de 2024 à 2026.



### COMMENT INSTALLER LA FIBRE CHEZ SOI ?

#### 1/ Vérifier l'éligibilité de son domicile

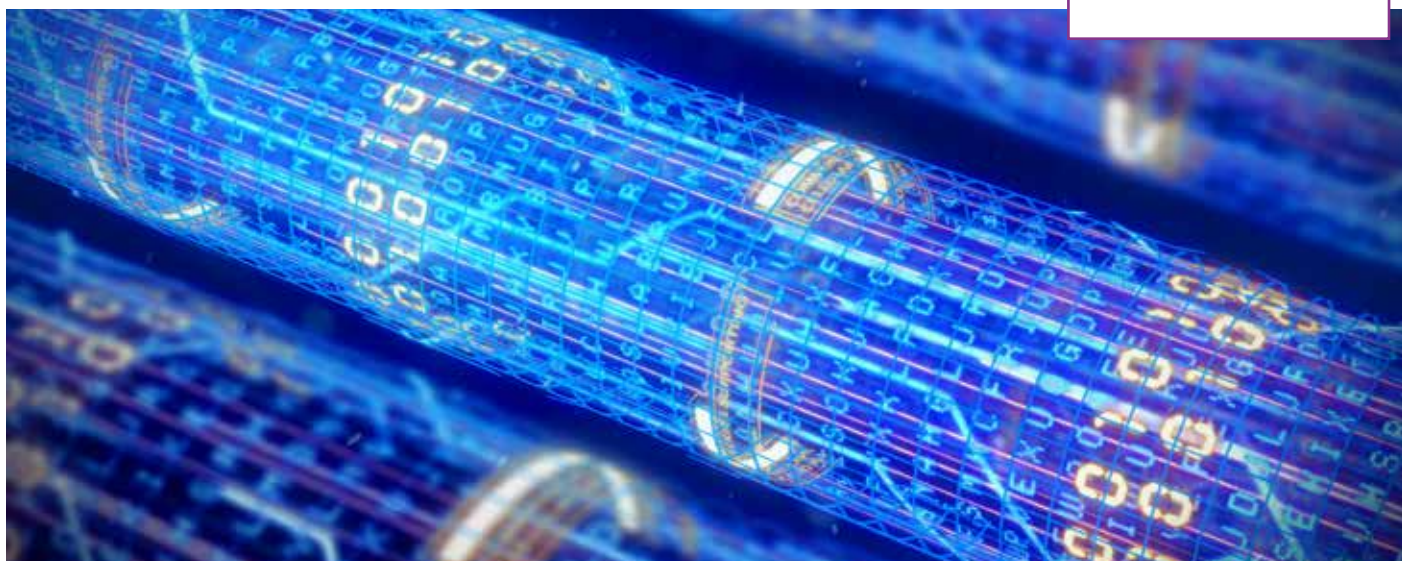
Test gratuit sur certains sites web (XpFibre, Zoneads, Degrouptest, Ariase...). Il permet d'identifier les opérateurs couvrant le logement et la vitesse de connexion proposée.

#### 2/ Choisir son fournisseur d'accès

parmi la liste des opérateurs du réseau sem@fibre77 : Bouygues Telecom, Coriolis, Free, K-net, Nordnet, Orange, Ozone, SFR et Vidéofutur (disponibles selon la commune).

#### 3/ Une fois le contrat établi, un technicien s'occupe de l'installation de la fibre à votre domicile.

Le raccordement est en général gratuit mais peut dépendre de l'offre tarifaire du fournisseur d'accès internet (FAI).



# ... alors pourquoi ça coince ?



C'est le modèle retenu par l'Autorité de régulation (Arcep) pour réaliser le raccordement final, la partie entre le réseau déployé et l'habitant. Problème de ce système de sous-traitance : les opérateurs commerciaux envoient des techniciens parfois mal formés et qui souvent ne respectent pas les règles, dépourvus des bons outils (et qui se retrouvent à forcer les armoires à défaut d'en posséder les clés), bâclant le travail pour faire de la quantité. Un problème qui touche toute la France.

opérateurs commerciaux d'envergure nationale devant leur responsabilité afin d'assurer la pérennité du réseau public», indique Olivier Lavenka, président de Seine-et-Marne Numérique.

**Alors que le Département via Seine-et-Marne Numérique tient ses délais dans le déploiement de la fibre, la grogne monte chez certains Seine-et-Marnais aux prises avec des pannes longues ou à répétition. A tel point que les élus de la majorité départementale ont dû saisir l'ARCEP et les autorités nationales.**

*maintenant plus d'internet depuis mars dernier : le technicien dit que l'armoire a été cassée.* » L'exaspération de Myriam, la lassitude de Daniel. Les témoignages sont malheureusement nombreux de Seine-et-Marnais en prise avec les opérateurs pour faire réparer la fibre. Une situation heureusement pas majoritaire mais qui mobilise les élus et Seine-et-Marne Numérique depuis 2020.

« La fibre a été coupée dans le boîtier extérieur à moins de 30 mètres chez moi, je n'ai plus internet depuis trois semaines ! », « Des pannes à répétition et

## STOC : « tout le monde sature »

STOC pour sous-traitance à l'opérateur commercial (celui auprès duquel vous payez votre abonnement).

**OLIVIER LAVENKA,**  
vice-président en charge de l'aménagement du territoire et président de Seine-et-Marne Numérique

**LE DÉPARTEMENT A REMPLI SES OBJECTIFS. NOUS ATTENDONS MAINTENANT DES POUVOIRS PUBLICS NATIONAUX QU'ILS METTENT LES OPÉRATEURS COMMERCIAUX DEVANT LEURS RESPONSABILITÉS.**



## HABITANTS EN GALÈRE, QUE FAIRE ?

### Une armoire vandalisée ?

Déclarez la dégradation sur le site [xpfibre.com/ddr](http://xpfibre.com/ddr)

### Le réseau ne fonctionne pas ?

J'appelle mon opérateur commercial.

### Privé de fibre depuis de longues semaines ?

[seine-et-marne-numerique.fr/un-probleme](http://seine-et-marne-numerique.fr/un-probleme)



## MAISON NEUVE : FAITES VOTRE DEMANDE AU PLUS TÔT !

Si vous faites construire votre maison, n'attendez pas de prendre possession des lieux pour demander votre raccordement à la fibre : le délai d'attente peut aller de 6 à 18 mois. Pensez à faire votre demande en même temps que votre raccordement à l'eau et à l'électricité !

[xpfibre.com/](http://xpfibre.com/)

## COMMUNES : L'IMPORTANCE DE LA BAN

Pour faciliter le travail de Seine-et-Marne Numérique et le déploiement de la fibre, les communes sont invitées à déclarer les nouvelles rues de leur territoire sur la BAN : la base adresse nationale, qui est la seule base de données adresses reconnue par l'administration.

[adresse.data.gouv.fr/gerer-mes-adressesparticulier#construction](http://adresse.data.gouv.fr/gerer-mes-adressesparticulier#construction)  
et [xpfibre.com/promoteur-amenageur](http://xpfibre.com/promoteur-amenageur)



# Devenez mécanicien pour le Département

**Cinq postes de mécanicien poids lourds sont actuellement vacants sur le parc auto de Vaux-le-Pénil. Un métier du Département souvent méconnu et qui offre pourtant de nombreux avantages comparativement au même poste dans un garage privé. Rencontre avec Tiago Frias, jeune mécanicien pour qui camions, tracteurs et saleuses n'ont déjà plus de secrets.**

A 25 ans, Tiago Frias se retourne avec plaisir sur ses premières années passées au parc auto du Département. « Mon premier emploi c'était dans un garage à Montigny-sur-Loing. Mais j'ai eu envie de découvrir d'autres aspects du métier, d'autres engins comme les saleuses qui m'étaient inconnues. »

## Une montée en compétences portée par le Département

« Lorsque j'ai postulé au Département, j'avais un CAP et un BAC pro mécanique. Après l'entretien, on m'a emmené dans l'atelier et fait passer un test sur un tracteur en panne. J'étais stressé car jusque-là je n'avais touché qu'à des voitures mais le chef de parc a su me mettre à l'aise. Ce test, c'est surtout pour étudier votre méthode de travail, comment vous vous comportez devant un problème. En l'occurrence j'ai trouvé les pannes et réparé le tracteur. » Depuis son arrivée en avril 2021, Tiago a bénéficié de plusieurs formations (hydraulique, permis poids lourds) et a



pu s'aguerrir grâce à l'aide de ses collègues qui lui apprennent les ficelles du métier, dans un esprit de compagnonnage et d'entraide.

## Diagnostiquer, réparer et assurer l'entretien des véhicules

« J'ai beaucoup progressé depuis mon arrivée et aujourd'hui je suis autonome sur presque tous les véhicules. En venant au Département je pensais bien sûr à la stabilité de l'emploi et au fait d'avoir enfin des horaires stables, de ne pas travailler le samedi. Mais aujourd'hui je suis fier aussi par mon travail d'apporter ma contribution dans l'intérêt des Seine-et-Marnais. C'est dommage que ce métier de mécanicien au Département soit méconnu car la possibilité de progresser est énorme, vous travaillez sur des véhicules que vous ne verrez jamais dans un garage. J'ai trouvé ce que je cherchais et je me vois bien rester longtemps ici », conclut Tiago en souriant, avant de disparaître sous le capot d'un impressionnant camion.



### POUR POSTULER

Permis B obligatoire  
CAP mécanicien automobile

#### Vos avantages :

- Titres-restaurant
- Participation employeur à la mutuelle et prévoyance
- Prestations sociales

#### A noter

Poste basé à Vaux-le-Pénil  
Ouvert à tous (fonctionnaires ou non)  
Ouvert aux travailleurs handicapés

Description complète du poste sur :



## EN BREF

30/09

### Forum emploi du paysage et du végétal

A l'occasion des Journées des Plantes & Art du jardin. Inscrivez-vous au job dating pour un stage, une alternance ou un emploi.

Horaires : 10h-18h / Entrée libre  
1 rue de Tournan à Jossigny (en face du château)

[journeesdesplantesjossigny.fr](http://journeesdesplantesjossigny.fr)

### Prochainement

### Forum de l'emploi du Département de Seine-et-Marne

Venez découvrir les projets et les métiers du Département. Plus de 300 postes à pourvoir : assistants familiaux, médecins, travailleurs sociaux, juristes, ingénieurs en informatique, agents de restauration collective...

Informations à venir sur le site

[seine-et-marne.fr](http://seine-et-marne.fr)

# L'INSEAD fabrique le gotha du monde des affaires

**On a coutume de l'appeler le Harvard européen. Depuis sa création en 1957 à Fontainebleau, l'Institut européen d'administration des affaires s'est taillé une enviable réputation dans l'univers hyper-élitiste des écoles de management.**

Classé numéro 1 en Europe et parmi les meilleurs du monde par le très sérieux Financial Times, l'Insead est « the » référence en matière de MBA (master of business administration). L'Institut, sous gestion privée modèle associatif, propose trois cycles de formation dont une filière doctorante sur 6 ans.

## L'excellence à la française

Même si au fil de ses 65 années d'évolution l'institut a ouvert deux autres campus dans le monde (Abu Dhabi et Singapour), la maison mère est restée fidèle à son lieu de naissance à Fontainebleau. C'est d'abord dans le château lui-même que l'Insead accueille ses premiers élèves grâce à une dérogation très spéciale d'André Malraux, pas encore ministre. On est au lendemain de la guerre et ses pères fondateurs sont le général franco-américain, Georges Doriot, le banquier d'affaires Claude Janssen et Olivier



© K. Snellman

Giscard d'Estaing, frère du futur Président de la république. Tous trois sortent justement de Harvard et sont convaincus que la France doit, elle aussi, se doter d'un centre de formation à l'excellence.

## Pépité locale de management international

La première promotion comptait 57 candidats. Quelque 64 000 élèves plus tard, l'Insead peut se vanter d'avoir produit l'essentiel du gotha du monde des affaires. On ne compte plus ses « anciens » qui ont fait la Une de

Forbes et des entreprises comme LVMH, Publicis ou Galeries Lafayette profitent grandement du passage de leurs dirigeants sur le campus bellifontain. Au fil des promotions, l'Insead totalise 160 nationalités, dont une bonne part venant d'Asie. Une Babel 2.0 où l'anglais est l'idiome commun. Pour accueillir tout ce joli monde prometteur, le magnifique campus bellifontain, en lisière de forêt, est en pleine évolution puisqu'il va entamer un sérieux lifting avec un agrandissement de ses locaux grâce à l'absorption

d'un immeuble voisin. Le projet est financé en partie par « les anciens élèves reconnaissants ». Comme le proclame avec malice la directrice des relations extérieures de l'Institut, Christine Hirzel : « Les restaurateurs, les hôteliers les agents immobiliers et les chauffeurs de taxi... toute la ville les adore : à Fontainebleau, l'Insead c'est une pépité ! ».





**Elsa Roué,**  
**où l'art de**  
**défendre** ses  
convictions avec  
le sourire

Sujette depuis la naissance à la dystonie, une pathologie qui complique les connexions neuronales, Elsa Roué, jeune habitante de Villeparisis, est à l'origine de la salle de confiance dans les collèges et vise les Jeux paralympiques de 2028...



Actuellement en première au lycée Honoré-de-Balzac à Mitry-Mory, Elsa Roué est une étudiante qui a su se faire sa place. Toujours le sourire aux lèvres, elle apporte sa bonne humeur aux personnes qui l'entourent. « *Quand je me lève le matin, je veux profiter à fond, parler, rigoler, essayer de nouvelles choses, rencontrer de nouvelles personnes, et, si possible, faire le bien autour de moi* », précise-t-elle en souriant. Après l'obtention de son baccalauréat, motivée par l'idée de devenir architecte d'intérieur, elle rêve d'intégrer une école d'art et de design.

### L'énergie de la passion

Malgré les difficultés physiques engendrées par sa pathologie, Elsa trouve toujours la motivation pour se dépenser. Grande sportive, elle fait de la danse depuis plus de 10 ans, de la gym et pratique l'athlétisme depuis deux ans. Après ces années d'entraînement, Elsa voit les choses en grand : « *Si j'en ai la possibilité, je suis plus que déterminée à l'idée de participer aux Jeux paralympiques de 2028 en athlétisme.* »

**JE NE DIRAIS PAS QUE JE SUIS ENGAGÉE. JE FAIS SEULEMENT CE QUI ME SEMBLE JUSTE ET JE DÉFENDS CE QUE JE TROUVE IMPORTANT.**



### À l'origine de la salle de confiance

Ayant subi du harcèlement à l'école primaire, Elsa s'est forgé une volonté de fer. « *Pour l'avoir vécu, je peux dire que c'est quelque chose que personne ne mérite, c'est important que l'on soit tous traités de manière respectueuse* ». Au cours de sa dernière année au collège, Elsa a été l'un des piliers du projet de salle de confiance, qui a pour objectif de libérer la parole dans un lieu neutre où les collégiens peuvent se retrouver et évoquer leurs difficultés. « *On a eu cette idée à trois en regroupant les problématiques du collège, et notre projet a remporté le prix de l'innovation éducative départementale* ». Et surtout, depuis, le Département construit une salle de confiance dans chaque nouveau collège.

## PORTRAIT SEINE-ET-MARNAIS

### UN ENDROIT OÙ TU AIMES TE BALADER ?

J'aime bien me balader à Claye-Souilly, il y a un shopping promenade, c'est un peu comme la Vallée village. Il y a des boutiques, une grande allée, et j'aime bien aller m'y balader avec des amis.

### UNE PERSONNALITÉ SEINE-ET-MARNAISE QUE TU APPRÉCIES ?

J'admire beaucoup Benedetta Kouakou, c'est une athlète. Elle va bientôt faire le 100, 200 et 400 mètres, ça n'a encore jamais été fait dans l'histoire !

### UN LIEU EN SEINE-ET-MARNE OÙ TU AIMES T'AMUSER ?

Il n'y a pas vraiment d'endroit, j'aime aller n'importe où, tant que je suis avec mes amis, vraiment n'importe où, même dans un champ au milieu de nulle part, je m'amuse.

### UN CONSEIL AUX COLLÉGIENS CONCERNANT LE HARCÈLEMENT ?

Quand on est enfant, on n'a pas trop la notion du bien et du mal, on ne se rend pas vraiment compte que nos actes et nos paroles peuvent blesser certaines personnes.



# Les îles de l'Orvanne

**Situé au sud-est de la Seine-et-Marne, sur les communes de Voulx et Diant, l'espace naturel sensible (ENS) « Les îles de l'Orvanne » vient de bénéficier d'un nouveau parcours de visite installé par le Département. Rivière domestiquée, moulin, biefs et truites : suivez le parcours visiteur...**

C'est dans l'intimité des boisements que se cache un cours d'eau d'une grande vivacité. La rivière Orvanne, qui prend sa source dans l'Yonne voisine, a fait son lit dans une vallée classée pour son paysage et son patrimoine.

## Une rivière domestiquée

Au XVIII<sup>e</sup> siècle, l'Orvanne fournit de nombreuses ressources : la pêche bien sûr mais surtout la force hydraulique utilisée pour faire fonctionner les moulins. Le moulin Favenet en témoigne encore aujourd'hui. A l'époque il faisait fonctionner une scierie grâce à un bief, un petit canal qui détournait l'eau de la rivière pour alimenter sa roue à aubes.

## La truite fraye dans la rivière

Truites, mais aussi vairons, chabots, goujons et lamproies de Planer habitent les lieux. Ces espèces d'eaux vives trouvent ici une partie des conditions qu'elles affectionnent : des tracés sinueux avec des méandres et une diversité des écoulements qui assurent une bonne oxygénation de l'eau.



## Un parcours visiteur renouvelé

La rivière et ses anciens aménagements constituent le fil conducteur du parcours de visite. Trois panneaux d'information ont été installés, pour détailler notamment le fonctionnement du moulin Favenet ainsi que la rivière Orvanne et ses aménagements. Le parcours, permettant de visiter cet espace naturel, ne fait que quelques centaines de mètres mais il recèle l'essence même de la valorisation des ENS : la protection de la nature et la sensibilisation au patrimoine, en l'occurrence les moulins. Il est accessible depuis les sentiers de randonnée « Pays de l'Orvanne » et « Entre Yonne et Orvanne ».



**La roue à aubes** est un ouvrage remarquable par ses dimensions, avec un diamètre d'environ 5 m. Sa rotation est actionnée par les planchettes de bois. Le courant de la rivière passe sous la roue. Celle-ci tire sa force de la pression de l'eau sur les aubes.



## BÉATRICE RUCHETON

Vice-présidente en charge de l'environnement

**NOTRE OBJECTIF EST QUE TOUS LES ESPACES NATURELS SENSIBLES OUVERTS AU PUBLIC SOIENT REVALORISÉS D'ICI LA FIN DU MANDAT.**



**info+**

seine-et-marne.fr  
Fiche pratique à retrouver sur [seine-et-marne.fr](http://seine-et-marne.fr)

# Un tracteur qui roule au biogaz naturel renouvelable

**Le pas est franchi. Le premier tracteur seine-et-marnais roulant au bioGNV a été inauguré en juin dernier et ouvre le chemin à une nouvelle agriculture grâce à un gaz naturel propre et produit localement.**

Ce tracteur, c'est la rencontre entre un constructeur innovant – New Holland, un territoire qui a fait le choix de la méthanisation (40 méthaniseurs à ce jour) et du développement de stations d'avitaillement – la Seine-et-Marne, et d'agriculteurs, fédérés au sein de la CUMA (Coopérative d'utilisation de matériel agricole) du plateau de Brie, qui entendent bien améliorer leurs pratiques.

## Un tracteur pour une agriculture plus verte

« L'inauguration de ce premier tracteur fonctionnant au bioGNV témoigne de notre engagement à tous en faveur de l'environnement et de notre volonté de promouvoir des pratiques responsables. En optant pour le bioGNV, nous contribuons à la baisse des émissions de CO<sub>2</sub> et des polluants

© CUMA



atmosphériques. Nous agissons en faveur de la qualité de l'air et de la préservation de la biodiversité », a déclaré Béatrice Rucheton, vice-présidente du Département en charge de l'environnement. Fabriqué par la société New Holland, spécialisée dans la fabrication de machines agricoles, ce tracteur roule en effet au biogaz produit en Seine-et-Marne. Appelé aussi bioGNV, ce carburant vert est créé à partir des ensilages de résidus agricoles et des biodéchets (restes de repas dans la restauration scolaire par exemple). Il s'agit d'un gaz 100 % renouvelable réduisant ainsi l'empreinte carbone de notre territoire et participant à l'avènement d'une mobilité décarbonée ; une énergie renouvelable et « propre », respectueuse de l'environnement et du cadre de vie des Seine-et-Marnais.

## Être acteur du changement

Ce projet s'inscrit dans le cadre de la charte CapMéthA77 signée par le Département de Seine-et-Marne et ses partenaires en soutien à la filière méthanisation sur le territoire pour réduire les émissions de gaz à effet de serre et augmenter la production locale d'énergie de source renouvelable. L'arrivée du premier tracteur roulant au bioGNV est le fruit d'une coopération avec GRTgaz, GRDF, AAMF (Association des agriculteurs méthaniseurs de France), ADEME (Agence de l'environnement et de la maîtrise de l'énergie), et la CUMA du plateau de Brie dont le président, Alexis Lepeu, exploite deux unités de méthanisation à Brie-Comte-Robert et Réau.

## OBJECTIFS DE LA CHARTE CAPMÉTHA77 :

- atteindre 75 % d'autonomie gaz pour les usages résidentiels à horizon 2030, avec un objectif de production de 2,5 TWh/an de biométhane,
- contribuer à une mobilité décarbonée par le soutien au développement du bioGNV.



# Route du jazz :

## la musique au cœur du public

**L'édition 2023 de la Route du Jazz a donné lieu à de belles et innovantes résidences d'artistes. À File 7 (salle de musiques actuelles de Magny le Hongre), la compagnie Discobole orchestra a présenté un concert immersif, mêlant la vivacité du jazz et la force du maloya.**

Ne cherchez pas la scène. Au « centre » de ce concert qui a eu lieu fin juin : Théo Girard, contrebassiste et Stéphane Hoareau guitariste, les deux leaders du Discobole orchestra à l'origine de cette mise en scène musicale, accompagnés d'un batteur et de la chanteuse Christine Salem, icône du maloya-blues, style musical majeur de l'île de la Réunion. Autour d'eux, le public, lui-même encerclé par l'orchestre composé de quatre groupes de trois musiciens. « *On peut fermer les yeux, s'échapper, être beaucoup plus dans la sensation que dans l'écoute analytique* », précise Stéphane. « *L'idée, c'est de faire circuler des lignes musicales dans l'orchestre pour mettre le public au cœur de la musique* », enchérit Théo. Durant ce concert à 360 degrés, le public est encouragé à chanter en chœur et à se déplacer pour vivre l'expérience à 100 %.

### Des expériences musicales inédites

Si cette expérience musicale a pu voir le jour en Seine-et-Marne, c'est grâce à la Route du jazz, qui offre au public



**VÉRONIQUE VEAU**  
vice-présidente en charge  
de la culture

**LE JAZZ EST INSCRIT  
DANS L'HISTOIRE DE LA  
SEINE-ET-MARNE, ET  
LA ROUTE DU JAZZ EST  
L'ÉLÉMENT FÉDÉRATEUR  
DE CETTE IDENTITÉ  
TERRITORIALE FORTE.**



l'opportunité de découvrir des artistes de renommée nationale et internationale dans les festivals bien connus (Django à Fontainebleau et Les Deux rivières à la Ferté-sous-Jouarre), ainsi que des talents locaux. Elle propose une programmation éclectique mêlant différents styles et influences du jazz. La Route du jazz, c'est surtout l'occasion de participer à des activités telles que des ateliers, des rencontres et des conférences. Les élèves du collège Jacqueline de Romilly à Magny le Hongre et les habitants du Val d'Europe étaient également de la partie grâce aux ateliers proposés dans le cadre de la résidence d'artistes du Discobole orchestra. La Route du jazz se poursuit jusqu'en décembre, consultez la programmation dans nos pages *Agenda* !

[info+ seine-et-marne.fr](http://info+seine-et-marne.fr)



### APPEL À RÉSIDENCE ARTISTIQUE « ROUTE DU JAZZ »

À l'image de Discobole Orchestra, le Département et la DRAC Ile-de-France souhaitent mettre en place trois nouvelles résidences de création qui se dérouleront de décembre 2023 à juin 2024. La fin de dépôt des candidatures est fixée au 15 septembre 2023.

[info+ clarisse.coridun@  
departement77.fr](mailto:info+clarisse.coridun@departement77.fr) –  
01 64 14 60 46

# Le Monde ovale

## de Pierre Mac Orlan

**« Il fallait être Anglais pour inventer le rugby. Qui d'autre aurait pu penser à un ballon ovale ? »**  
Cette citation de Pierre Mac Orlan pourrait figurer en bonne place dans l'exposition que consacre le musée de la Seine-et-Marne à la relation quasi mystique qu'a entretenue l'écrivain avec le rugby. À l'occasion de la Coupe du monde, qui se tiendra en France à partir du 8 septembre, le musée vous fait revivre sa passion pour le ballon ovale.

Dès son plus jeune âge, Pierre Mac Orlan fut passionné par le rugby qu'il pratiqua comme demi d'ouverture dans des clubs lycéens puis universitaires, avant de rejoindre l'association des écrivains sportifs au côté de Jean Giraudoux. Dans ses romans, ses articles, il évoque souvent sa perception de ce sport qu'il contribua à démocratiser.

### Ode à la beauté du geste

De l'analyse de ces textes, émergent quatre thématiques qui constituent le fil directeur de cette exposition :

- une **éducation inoubliable** : « *Au moment que j'éteins le jeu des quatre-vingts bougies, je ne parviens pas à éliminer les souvenirs d'Orléans et de Rouen, le souvenir des maillots neufs noir et or ou plus simplement rouges, et des chaussettes à crampons, lacées de cordonnets blancs noués sur le dessus du pied. C'est peu, dira-t-on, mais c'est bien, c'est substantiel puisque ces éléments, que beaucoup jugeront précaires, nourrissent encore un détail secret et puissant du plaisir de vivre malgré tout.* »
- la **beauté du geste** : « *Une sortie de mêlée, c'est, avec le recul des images de jeunesse, une entrée dans la vie. Un demi d'ouverture est marqué par ce rôle peut-être pour le restant de sa vie : c'est aussi une seconde d'instinct contrôlé devant une sorte de carrefour d'où s'échappent plusieurs routes à choisir, des bonnes et des mauvaises, dont la proportion varie selon la bonne ou la mauvaise chance de chacun...* »
- la **fraternité et la solidarité** : « *Le rugby n'est pas un jeu, c'est une force qui s'offre comme un don, elle est trop puissante pour ne pas être partagée.* »
- le **mysticisme et le lyrisme** : « *Nous vivions dans le rayonnement esthétique et sentimental du rugby. Nous aimions les maillots et les bas aux belles couleurs de notre club, et les souliers à crampons, et les blazers à la poche ornée du monogramme de l'équipe...* »



© ADAGP - Gus Bofa

### Des collections venues de Twickenham et d'ailleurs

Pour illustrer ces thématiques, le musée de la Seine-et-Marne a fait appel à des collections historiques, littéraires et artistiques provenant de son fonds, de nombreux musées en France et à l'étranger (Musée national du sport, Musée de Twickenham...), de collections privées (André Lhote, Bruce Clarke, Jean-Pierre Rives) et de services d'archives (Le Havre, Orléans, Nantes, etc.). Une rencontre entre sport et littérature qui mérite bien un en-avant.



#### UNE EXPOSITION LUDIQUE, ACCESSIBLE À TOUS

La salle atelier, située à côté de la salle d'exposition, contiendra une série de jeux afin de découvrir le rugby en s'amusant. Les enfants pourront découvrir les règles du rugby par la bande dessinée et le film. Un grand jeu de l'oie mettra à l'épreuve les connaissances des visiteurs sur l'Olympisme, et un jeu de dés proposera quelques exercices physiques...

Tout public

Tarif : droit d'entrée au musée

[musee-seine-et-marne.fr](http://musee-seine-et-marne.fr)

Exposition  
d'intérêt  
national  
RÉPUBLIQUE FRANÇAISE





**Les expos de l’automne**

**Du 10/09 au 10/12**

**« Le monde ovale de Pierre Mac Orlan Saint-Cyr-sur-Morin / Musée de la Seine-et-Marne**



© Gus Bofa

Dès son plus jeune âge, Pierre Mac Orlan fut passionné par le rugby et les valeurs qui l’accompagnent. L’exposition fait appel à des collections historiques, littéraires et artistiques en soulignant leur parenté avec des extraits des publications de l’auteur. Elle a pour parrain Jean-Pierre Rives et a obtenu le label « Exposition d’intérêt national ».

• Tarif : droit d’entrée au musée [musee-seine-et-marne.fr](http://musee-seine-et-marne.fr)

**Jusqu’au 17/09**  
**« L’arbre par les maîtres de l’École de Barbizon »**

**Musée des peintres de Barbizon**

Le musée des Beaux-Arts de Reims présente quelques tableaux de l’École de Barbizon qui reviennent ainsi dans leur lieu de création. Le parcours est lié aux différentes techniques et émotions des artistes pour qui les arbres de la forêt de Fontainebleau étaient un sujet de prédilection.

[musee-peintres-barbizon.fr](http://musee-peintres-barbizon.fr)

**Du 01/09 au 03/09**

**Festival Paradisio Moret-Loing-et-Orvanne**

Projections, scénographies, expositions d’affiches et d’objets rares du 7<sup>e</sup> art, conférences, animations, spectacles de rue... venez découvrir l’univers cinématographique des années 1900 à 1960 au cœur de Moret-sur-Loing, transformé en décor de cinéma !

**Route du jazz**

**Du 02/09 au 03/09**

**Jazz aux 3 reines**

**Château de Montceaux-lès-Meaux**

02/09 : concert en extérieur à Meaux avec le trio de la chanteuse Gabrielle Sandman  
03/09, après-midi  
Trois concerts : Leila Martial en duo, Leila Duclos invite Steeve Laffont et Jazz de Paris

**23/09 et 20/10**

**La cave du jazz**

**Lorrez-le-Bocage**

23/09 à 21h : Jacaranda  
20/10 à 21h : Henri Texier trio

**Du 29/09 au 30/09**

**Act’Art en fête**

**Château de Coupvray**

29/09 à 20h30 : Fred Pallem – Le sacre du tympan  
30/09 à 20h30 : Enrico Pieranunzi trio

**Du 10/10 au 15/10**

**Automne jazz**

**Parc de Rentilly**

Programme en cours d’élaboration



**02/09**

**Coupvray ouvre grand les jeux !**

**Parc des sports de Coupvray**

Manifestation sportive inclusive : ateliers sportifs, initiation aux handisports, sensibilisation au handicap, sportifs nationaux ayant participé aux J.O.

• Horaire : 10h-18h  
[coupvray.fr](http://coupvray.fr)

**10/09**

**Festival de la terre**

**Augers-en-Brie**

Marché du terroir, animaux de la ferme...

• Horaire : 10h-19h  
[@Festivaldelaterre77](https://www.facebook.com/Festivaldelaterre77)



**10/09**

**Contes « La petite fille du jardinier »**

**Musée des peintres de Barbizon**

Contes, farces et nouvelles par Geneviève Bayle-Labouré.

• Horaire : 15h (durée 3h)  
• Gratuit / Dès 5 ans  
• Réservation : 01 60 66 22 27  
[musee-peintres-barbizon.fr](http://musee-peintres-barbizon.fr)

**Jusqu’au 16/09**

**Lumières de Blandy**

**Château de Blandy**

Découvrez un spectacle lumineux immersif, projeté à 360° dans la cour du château. Avant chaque projection, le château reprend vie grâce à des compagnies médiévales : musique, jongleries, théâtre...

• Chaque vendredi et samedi soir à la tombée de la nuit.  
• Tout public  
• Réservation en ligne vivement conseillée  
[chateau-blandy.fr](http://chateau-blandy.fr)

## Jusqu'au 17/09

### « Deux siècles de paysage à Fontainebleau »

#### Musée des peintres de Barbizon

Deux siècles d'évolution de la forêt face à la pression anthropique et au changement climatique.

- Tarif : droit d'entrée à l'auberge Ganne

[musee-peintres-barbizon.fr](http://musee-peintres-barbizon.fr) ✨

## Jusqu'au 01/10

### « L'azur : poésies et cyanotypes »

#### Vulaines-sur-Seine / Musée Stéphane Mallarmé

Trois artistes illustrent les poèmes de Mallarmé avec la méthode du monochrome bleu inventé au XIX<sup>e</sup> siècle.

[musee-mallarme.fr](http://musee-mallarme.fr) ✨

## Jusqu'au 30/12

### « Pierres secrètes. Mythologie préceltique en forêt de Fontainebleau »



#### Nemours / Musée de Préhistoire

De récentes recherches effectuées dans le massif de Fontainebleau ont révélé l'existence de gravures rupestres constituées de motifs géométriques et figuratifs dont certains renvoient à des images de la Protohistoire et plus particulièrement à l'âge du Bronze (IX<sup>e</sup> siècle avant J.-C.).

[musee-prehistoire-idf.fr](http://musee-prehistoire-idf.fr) ✨

## Journées européennes du patrimoine

### 16/09 et 17/09

#### Château de Blandy

De 10h30 à 18h30

Trois compagnies pour des spectacles de jonglerie, de musique et un combat de fanfares !

[chateau-blandy.fr](http://chateau-blandy.fr) ✨

#### Musée des peintres de Barbizon

- 16/09 à 15h et 17/09 à 14h30 (durée 1h)

Visite de l'exposition "La Forêt que nous voyons. Deux siècles de paysages à Fontainebleau" par l'artiste-commissaire Claire Tenu et l'ONF

- 16/09 à 15h (durée 3h)  
Aquarelle botanique – La flore forestière par Dominique Bourrellier
- 17/09 à 15h (durée 3h)  
Aquarelle botanique – Les fougères par Dominique Bourrellier

- 17/09 à 16h (durée 1h)  
Balade-spectacle Le jardin aux oiseaux

[musee-peintres-barbizon.fr](http://musee-peintres-barbizon.fr) ✨

#### Musée Stéphane Mallarmé

- 16/09 à 14h30 (durée 2h)  
Atelier d'initiation à l'art du cyanotype
  - 17/09 de 14h30 à 16h30 (durée ½ h)  
Atelier marque-page végétal
- [musee-mallarme.fr](http://musee-mallarme.fr) ✨

#### Musée jardin Bourdelle

- 16/09 de 14h à 16h  
Atelier découverte modelage
  - 16/09 et 17/09 à 11h (durée 1h)  
Visite guidée
  - 16/09 et 17/09 à 14h et 16h (durée 1h)  
Visites théâtralisées entre humour et poésie
- [musee-jardin-bourdelle.fr](http://musee-jardin-bourdelle.fr) ✨

#### Musée de la Seine-et-Marne

- 17/09 à 10h30 (durée 2h)  
Atelier de cirque parents/enfants du Cirque Pépin, dès 3 ans
  - 17/09 à 14h (durée 1h)  
Initiation au rugby
  - 17/09 à 16h (durée 45 mn)  
Spectacle « C'est peut-être... » du Cirque Pépin
- [musee-seine-et-marne.fr](http://musee-seine-et-marne.fr) ✨

#### Musée de Préhistoire

- Spectacle « Sans groin ni trompette »
- [musee-prehistoire-idf.fr](http://musee-prehistoire-idf.fr) ✨



© I. Karma

## 22/09

### Concert November Ultra File7 / Magny le Hongre

Couronnée « Révélation féminine » aux dernières Victoires de la

musique, November Ultra propose une musique pop singulière et merveilleusement colorée.

- Horaire : 20h
  - Tarif : de 0 à 20 €
- [file7.com](http://file7.com) ✨



**23/09 et 24/09**  
**Musik'elles**

**Meaux**

Au programme de cette 11<sup>e</sup> édition :  
M, Jenifer, Adé, Mentissa...  
[theatre-meaux.fr](http://theatre-meaux.fr)



**Fête de la science**

**06/10 à 20h**  
**Illustrer la Préhistoire**

**Musée de Préhistoire d'Île-de-France**

Présentation du documentaire réalisé par Gilles Tosello, préhistorien et illustrateur, suivi d'un débat avec l'artiste.

• Gratuit, sur réservation  
[musee-prehistoire-idf.fr](http://musee-prehistoire-idf.fr)

**07/10 de 14h à 17h30**  
**Ateliers greffe ou bouture**

**Egreville / Musée jardin Bourdelle**

Atelier de bouture et atelier de greffe en écusson pour faire perdurer des savoirs horticoles anciens. Les inscrits repartent avec leur propre pommier greffé ou leurs boutures.

• Tarif : 5€ + droit d'entrée / Public adulte et adolescent (enfants accompagnés pour l'atelier bouture uniquement)

• Réservation : 01 64 78 50 90  
[musee-jardin-bourdelle.fr](http://musee-jardin-bourdelle.fr)

**24/09**  
**Festival du goût**  
**Fontainebleau**

Marché de producteurs, dégustations, démonstrations de chefs, animations pour enfants...

• Horaire : 10h-18h  
• Entrée libre  
[seineetmarnevivreengrand.fr](http://seineetmarnevivreengrand.fr)



**30/09**  
**Fabrication de jus de pommes**  
**Vulaines-sur-Seine / Musée Stéphane Mallarmé**

Reine des reinettes, Belle de Boskoop, Transparente blanche, Grand Alexandre... Venez découvrir ces variétés de pommiers anciens puis participez à toutes les étapes de la fabrication du jus grâce au pressoir du musée !

• Horaire : 14h30-16h  
• Tarif : 4 € adulte, 2 € enfant  
• Réservation obligatoire : 01 64 23 73 27  
[musee-mallarme.fr](http://musee-mallarme.fr)

**30/09 et 01/10**  
**Histoire en scène**  
**Château de Blandy**

Venez assister à des spectacles mélangeant les époques et les disciplines. Que vous assistiez à un combat durant le Moyen Âge, au périple de Christophe Colomb ou encore à l'aventure des célèbres mousquetaires, vous plongerez dans ces univers comme si vous y étiez.

• Horaire : 10h30 à 18h30  
• Tarif : 7 €, 5 € tarif réduit (18/25 ans, + de 65 ans), gratuit – 18 ans  
[chateau-blandy.fr](http://chateau-blandy.fr)

**30/09 et 01/10**  
**Week-end autour de la vannerie**  
**Vulaines-sur-Seine / Musée Stéphane Mallarmé**

Découvrez les secrets de l'osier : animations, ateliers, films...

• Horaires : 10h-12h30 et 14h-17h30  
• Tarif : droit d'entrée au musée  
• Réservation : 01 60 24 46 00  
[Museum-seine-et-marne.fr](http://Museum-seine-et-marne.fr)



**30/09 et 01/10**  
**Journées des plantes et art du jardin**

**Jossigny**

80 exposants professionnels réputés présenteront leur production et créations durant deux jours d'exposition-vente. Des produits du terroir seront également proposés.

[journéesdesplantesjossigny.fr](http://journéesdesplantesjossigny.fr)



**Du 05/10 au 08/10**  
**Coupe du monde de canoë-kayak**

**Vaires-sur-Marne**

Une compétition internationale sur le stade nautique du site olympique. 250 compétiteurs de 40 nations vont s'affronter pour la Coupe du monde de slalom et kayak cross.

[ffck.org](http://ffck.org)

**08/10**  
**Atelier modelage**  
**débutant**  
**Egreville / Musée-jardin**  
**Bourdelle**

Après avoir observé les œuvres de Bourdelle, chacun créera sa propre sculpture.

- Horaire : 10h30-17h30
- Tarif : 10 € la journée + droit d'entrée, cuisson : 1 € / Public adulte et adolescent
- Réservation : 01 64 78 50 90 [musee-jardin-bourdelle.fr](http://musee-jardin-bourdelle.fr) ✨

**08/10**  
**Atelier numérique**  
**Egreville / Musée-jardin**  
**Bourdelle**

Dimanche 8 octobre à 14h, 15h30 et 16h30  
 Venez découvrir la photogrammétrie : fleurs et statues deviennent vos modèles !

- Horaires : 14h, 15h30 et 16h30
- Gratuit, dès 8 ans, prêt de tablettes numériques sur place
- Réservation au 01 64 78 50 90 [musee-jardin-bourdelle.fr](http://musee-jardin-bourdelle.fr) ✨

**08/10**  
**Conférence :**  
**Histoire des cités-jardins**  
**Saint-Cyr-sur-Morin /**  
**Musée de la Seine-et-Marne**

Une conférence sur les cités-jardins : Chelles/Brou-sur-Chantereine, Longueville, Mitry-Mory et Melun. Un concept d'une utopie urbaine et sociale mêlant la ville et la campagne, théorisé par l'Anglais Ebenezer Howard à la fin du XIX<sup>e</sup> siècle.

- Horaire : 15h
- Tarif : droit d'entrée au musée
- Réservation au 01 60 24 46 00 [musee-seine-et-marne.fr](http://musee-seine-et-marne.fr) ✨

**08/10**  
**La Ronde à vélo**  
**Fontainebleau**

Un choix multiple de parcours et d'activités, pour une journée conviviale en plein air. Location de vélos possible sur place (réservation conseillée au 06 22 24 43 53). RDV site de la Faisanderie.

- Horaire : dès 10h
- Gratuit
- [seine-et-marne.fr](http://seine-et-marne.fr) ✨

**14/10**  
**Conférence d'automne**  
**Musée des peintres**  
**de Barbizon**

Catherine Delot, conservateur en chef du patrimoine, directeur du musée des Beaux-Arts de Reims, présentera les prêts exceptionnellement consentis au musée de Barbizon.

- Horaire : 17h30
- Gratuit
- Réservation au 01 60 66 22 27 [musee-peintres-barbizon.fr](http://musee-peintres-barbizon.fr) ✨



© L. Kircher

**15/10**  
**Projection :**  
**Les demoiselles d'Ovalie**  
**Saint-Cyr-sur-Morin /**  
**Musée de la Seine-et-Marne**

Projection du court métrage de Laurent Kircher « Les Demoiselles d'Ovalie ». En Ovalie, les hommes ne vivent que pour les trois mi-temps du rugby, abandonnant aux femmes dociles le fardeau quotidien des tâches ménagères. Mais la belle Sheila, Parisienne de retour au pays, ne l'entend pas de cette oreille.

- Horaire : 15h
- Tarif : droit d'entrée au musée
- Réservation au 01 60 24 46 00 [musee-seine-et-marne.fr](http://musee-seine-et-marne.fr) ✨

**15/10**  
**Salon de la miniature**  
**et du modèle réduit**  
**Combs-la-Ville**

Près d'une cinquantaine d'exposants venus de Belgique, Allemagne, Hollande, Italie... : maisons de poupées, véhicules...

- Horaire : 10h à 18h
- Entrée gratuite
- 06 19 70 60 36

**21/10, 26/10 et 27/10**  
**Un mariage tombé de haut**  
**Château de Blandy**

Au soir du 6 août 1572, tout le château de Blandy est en ébullition. Il faut accueillir les festivités en l'honneur des noces du prince de Condé et de Marie de Clèves, lorsqu'on apprend la mort tragique de Volvert, le fauconnier, tombé du haut de la muraille...

- Horaire : 19h
- Tarifs : 15 à 22 €, forfait famille
- Réservation sur la billetterie en ligne [chateau-blandy.fr](http://chateau-blandy.fr) ✨



© canva

**22/10**  
**Initiation au rugby**  
**en famille**  
**Saint-Cyr-sur-Morin /**  
**Musée de la Seine-et-Marne**

Activités en lien avec la pratique de ce sport si cher à l'écrivain Pierre Mac Orlan.

- Horaire : 15h
- Tarif : 5 € + droit d'entrée (adulte), 2 € (enfant)
- Tout public (dès 6 ans)
- Réservation au 01 60 24 46 00 [musee-seine-et-marne.fr](http://musee-seine-et-marne.fr) ✨

**Du 25/10 au 28/10**  
**Ateliers pour les enfants**  
**et les familles**  
**Egreville / Musée-jardin**  
**Bourdelle**

Sculpture de citrouille, créations en papier, aquarelle : n'hésitez pas à appeler le musée pour en savoir plus !

- Horaires : 14h30-16h30
- Tarif : 5 € + droit d'entrée / dès 6 ans
- Réservation au 01 64 78 50 90 [musee-jardin-bourdelle.fr](http://musee-jardin-bourdelle.fr) ✨





**JEAN-LOUIS THÉRIOT**

Groupe LR,  
divers droite et centre  
01 64 14 70 33

### Contre la fracture numérique, nous agissons !

Le Département, en lien avec la Région et les EPCI fédérés au sein de Seine-et-Marne Numérique, a effectué sa part du travail pour atteindre l'objectif du réseau 100 % fibre en Seine-et-Marne d'ici deux ans : déploiement de 270 000 prises et raccordement de 150 000 prises, engagement de déploiement de 2 700 prises « isolées ».

D'où viennent alors les dégradations, pannes ou échecs de raccordement que chaque élu constate dans les communes de son canton ? Des opérateurs commerciaux qui abusent de la sous-traitance pour le raccordement du dernier kilomètre ce qui entraîne des malfaçons avec des techniciens mal formés et des opérateurs qui se renvoient la balle en cas de problème. A tel point que le Sénat a voté à l'unanimité une proposition de loi pour la création d'un guichet

unique chargé de traiter les difficultés rencontrées par les consommateurs et l'interdiction de la sous-traitance pour les raccordements longs et complexes. Quand le texte sera à l'Assemblée nationale, je prendrai toute ma part pour qu'il soit adopté ! Au Département, un vœu de notre groupe a été adopté à l'unanimité en séance afin d'assurer la pérennité du réseau public qui, rappelons-le, est la propriété des Seine-et-Marnais !



**JEAN LAVIOLETTE**

Groupe socialiste,  
écologiste  
et républicain  
01 64 14 71 32



**PATRICK SEPTIERS**

Avenir77  
avenir77infos@gmail.com



**ANTHONY GRATACOS**

Gauche Républicaine,  
Communiste et Écologiste  
anthony.gratacos@departement77.fr

### Construisons un budget utile pour la Seine-et-Marne

Comme chaque année, le compte administratif de notre collectivité a permis de faire un bilan objectif des actions du conseil départemental. Nous proposons par exemple :

- un plan d'actions pour la rénovation énergétique du patrimoine d'Habitat 77 dont 30 % des logements les plus énergivores ne seront pas rénovés avant 2030
- que le conseil départemental prenne en charge l'intégralité de l'augmentation de la carte ImaginR
- le bénéfice de l'avenant à la convention BAD à l'ensemble des aides à domicile

La majorité refuse avec entêtement nos propositions et fait encore cette année le choix d'une approche strictement budgétaire avec un résultat historique à plus de 150 millions d'euros.

Ce résultat et le désendettement à marche forcée conduits par la majorité ont des conséquences sur les politiques publiques avec 20 % de baisse des dépenses de développement territorial, 5,8 % pour la sécurité, 16 % pour la jeunesse, les sports et les loisirs et 3,2 % pour l'insertion.

Il est urgent de conduire des politiques au bénéfice des Seine-et-Marnais, pas pour plaire aux agences de notations financières.

### Très belle rentrée 2023 !

Durant cette année 2022/2023, nous nous sommes efforcés de toujours mettre en avant les besoins de nos administré-e-s, de porter attention aux attentes de l'ensemble des élu-e-s territoriaux et d'accompagner les communes les plus fragiles. La proximité que nous entretenons avec vous alimente les propositions que nous effectuons au Conseil Départemental.

Nous agissons dans un grand nombre de politiques publiques : enfance, solidarité, éducation, environnement, mobilité, culture... Toutefois, l'importance des actions du Département n'est, pour nous, pas encore assez valorisée auprès des Seine-et-Marnais-es.

En tant qu'élu-e-s locaux de proximité, nous continuerons de défendre vos intérêts en étant à votre écoute pour accompagner et contribuer à l'émergence de nouveaux projets en faveur du développement harmonieux de nos territoires.

Il nous reste à vous souhaiter une belle rentrée et avons une tendre pensée pour nos jeunes Seine-et-Marnais et nouveaux collégien-ne-s.

Pour nous contacter :  
<https://avenir77.fr>

Bien à vous toutes et tous.

### Création de Centres de Santé Départementaux : Il faut agir !

Pour améliorer l'accès aux soins en Seine-et-Marne, nous avons proposé un amendement visant à instaurer des Centres de Santé Départementaux (CSD), inspirés de ceux mis en place en Saône-et-Loire. Malgré son rejet par la majorité départementale, cet amendement a justifié une visite en Saône-et-Loire pour comprendre comment ces centres fonctionnent.

Sur place, nous avons observé le succès du CSD. La mise en place de ces centres a complété l'offre professionnelle entre médecine libérale et hospitalière en salariant directement des médecins, qui pour 80 % ne travaillaient plus ou allaient arrêter. L'afflux de patients vers le CSD 71 et son attractivité pour les professionnels de santé désireux d'un meilleur équilibre travail-vie personnelle sont manifestes.

Cette visite a renforcé notre conviction : la Seine-et-Marne pourrait grandement bénéficier de ce modèle. Malgré le rejet initial de notre proposition, nous continuerons de plaider pour ces centres comme solution viable à la désertification médicale dans notre département.



# AIR LEGEND

PARIS - VILLAROCHE

9-10 SEPT. 2023

MEETING AÉRIEN

*Parry*



BILLETS EN PRÉ-VENTES SUR  
[WWW.AIRLEGEND.FR](http://WWW.AIRLEGEND.FR)

**AÉRODROME DE MELUN-VILLAROCHE**





SUR LES TRACES DU NORD SEINE-ET-MARNE

1<sup>ÈRE</sup>  
ÉDITION

# RANDO NATURE & CITADINE

DIMANCHE 17 SEPTEMBRE 2023

12 KM DÉPART  
BASE DE LOISIRS TORCY  
TRAVERSÉE DU STADE NAUTIQUE  
OLYMPIQUE PARIS 2024

8 KM & 17 KM  
DÉPART PARC DE RENTILLY



INFOS SUR  
SEINE-ET-MARNE.FR

FFRandonnée  
COMITÉ DÉPARTEMENTAL  
SEINE-ET-MARNE

SEINE & MARNE  
ATTRACTIVITÉ

seine   
& marn  
LE DÉPARTEMENT